



1psl.

echo™ 100 ir echo 150 NAUDOTOJO VADOVAS



© Garmin Ltd. ar dukterinės įmonės.

Visos teisės saugomos. Jeigu nenurodyta kitaip, be išankstinio raštiško Garmin sutikimo šį naudotojo vadovą ar jo dalį draudžiama dauginti, kopijuoti, perleisti, platinti, parsisiųsti ar laikyti duomenų laikmenose. Garmin suteikia leidimą parsisiųsti vieną šio vadovo kopiją ir laikyti ją kompiuterio kietajame diske ar kitoje elektroninėje duomenų laikmenoje, jeigu elektroninėje ar atspausdintoje vadovo versijoje yra pilnas šių autorių teisių informacijos tekstas. Bet koks komercinis šio naudotojo vadovo ar jo dalies platinimas yra griežtai draudžiamas.

Šiame dokumente pateikiama informacija gali keistis be išankstinio perspėjimo. Garmin turi teisę keisti ar tobulinti savo produktus, be įsipareigojimo apie tokius pakeitimus ar patobulinimus pranešti kitiems asmenims ar organizacijoms. Garmin svetainėje (www.garmin.com) pateikiami visi atnaujinimai ir papildoma informacija susijusi su Garmin produktų naudojimu ir jų veikimu.

Garmin® ir Garmin logotipas yra Garmin Ltd. ar jos dukterinių įmonių prekinis ženklas, užregistruotas JAV ir kitose šalyse. echo™ yra Garmin Ltd. ar jos dukterinių įmonių prekinis ženklas. Be aiškaus Garmin sutikimo šiuos prekinis ženklus naudoti draudžiama.

2psl.

Įvadas

Įspėjimas. Įspėjimai apie produktą ir kita svarbi informacija yra pateikta „Produkto ir saugumo informacija“ vadove, kurį rasite įpakavimo dėžutėje.

Vadove naudojami sutartiniai terminai

Naudotojo vadove terminas „pasirinkti“ yra naudojamas apibūdinti šiuos veiksmus:

- Pozicijos paryškimas ir **ENTER** paspaudimas.
- **ENTER** arba **MENU** mygtukų paspaudimas.

Pasirenkant kokią nors meniu funkciją, tekste gali atsirasti maža rodyklė (>). Šis simbolis parodo, kad jums reikia pasirinkti funkciją naudojant ▲ ir ▼ mygtukus ir paspausti **ENTER**. Pavyzdžiui jeigu jūs matote „pasirinkti **MENU** > **Pause**“, jūs turėtumėte paspausti **MENU** ir tol spausti ▲ arba ▼ mygtuką, kol užrašas **Pause** bus paryškintas. Tuomet paspauskite **ENTER**.

3psl.

Prietaiso registravimas

Užpildydami internetinį registracijos blanką, galite mums padėti geriau suprasti produkto naudotojų poreikius.

- Eikite į <http://my.garmin.com>.
- Pirkimo kvitą arba jo kopiją laikykite saugioje vietoje.

Garmin pagalbos skyriaus kontaktai

Jeigu apie šį produktą iškykla kokių nors klausimų, susisiekite su Garmin pagalbos skyriumi.

- JAV eikite į www.garmin.com/support, arba skambinkite telefonu (913) 397.8200 ir (800) 800.1020.
- JK susisiekite su Garmin (Europe) Ltd. telefonu 080 2380000.
- Europoje eikite į www.garmin.com/support ir paspauskite **Contact Support**.

3psl.

Pagrindinės funkcijos Mygtukai



MENU	Paspaudus rodomas funkcijų sąrašas arba grįžtama į prieš tai buvusį langą.
ENTER	Paspaudus pasirenkama meniu funkcija.
▲ ▼	Paslenkamos ekrane matomos funkcijos arba pakeičiami nustatymai.
⏻	Mygtuku įjungiamas arba išjungiamas prietaisas; reguliuojamas foninis apšvietimas.

Prietaiso įjungimas ir išjungimas

Paspauskite ir laikykite nuspaudę ⏻ mygtuką.

4psl.

Pradiniai prietaiso nustatymai

Pirmą kartą įjungus sonarą reikės atlikti pradinius prietaiso nustatymus. Jeigu sonaro nustatymus grąžinote į gamyklinius, taip pat reikės atlikti pradinius prietaiso nustatymus. Kiekvieną atskirą nustatymą galite keisti vėliau.

1. Pasirinkite kalbą.
2. Pasirinkite gylio matavimo vienetus.
3. Pasirinkite temperatūros matavimo vienetus.
4. Paspauskite **Done** (atlikta).

Kontrasto nustatymas

1. Sonaro ekrane pasirinkite **MENU > Setup > System > Contrast**.
2. Mygtuku ▲ arba ▼ nustatykite norimą kontrastą.
3. Paspauskite **ENTER**.

Foninio apšvietimo nustatymas

1. Paspauskite ir greitai atleiskite ⏻ mygtuką.
2. Pakartotinai spaudžiant ⏻ mygtuką keisis ekrano apšvietimas.

4psl.

Garsinio signalo nustatymas

Galite nustatyti kokių atveju pasigirs garsinis signalas.

1. Sonaro ekrane pasirinkite **MENU > Setup > Alarms > Beeper**.
2. Pasirinkite funkciją:
 - Pasirinkus **ON**, prietaisas supypsės įvedus funkciją arba įvykus aliarminei situacijai.
 - Pasirinkus **Alarms only** prietaisas supypsės įvykus tik aliarminei situacijai.

Automatinis prietaiso įjungimas

Galite nustatyti, kad prietaisą prijungus prie maitinimo šaltinio jis automatiškai įsijungtų. Šio nustatymo nepasirinkus, prietaisą galite įjungti ⏻ mygtuku.

1. Sonaro ekrane pasirinkite **MENU > Setup > System > Auto Power > On**.

5psl.

Meniu lango automatinis uždarymas

Jeigu meniu lange 20 sekundžių nenuspaudžiamas joks mygtukas, meniu langas automatiškai uždaromas ir rodomas prieš tai buvęs ekrano langas.

Greito nustatymo funkcijos naudojimas

Įvedus nustatymą ir grįžus į ankstesnį sonaro ekrano langą, jūs galite greitai grįžti į ką tik atliktų nustatymų režimą.

- Grįžus į ankstesnį prietaiso ekrano langą paspauskite ▲ arba ▼ mygtuką.

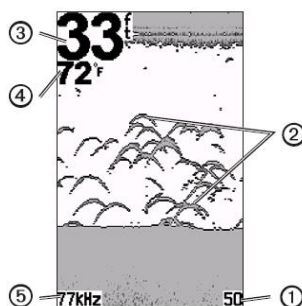
5psl.

ECHO 100 IR ECHO 150 NAUDOJIMAS

Sonarų ekranas

Sonarų ekrane rodomas pilnas prietaiso daviklio duomenų vaizdo grafikas. Ekrano dešinėje pusėje vaizduojama gylio skalė (1). Vaizdui ekrane slenkant iš dešinės į kairę rodomos po vandeniu esančios žuvys (objektai) (2). Ekrano kairėje pusėje rodomas dugno gylis (3), vandens temperatūra (4) (jeigu prijungtas temperatūros daviklis) ir daviklio dažnis.

Pastaba: Prietaisas echo 100 veikia tikiai 200 kHz dažnio režimu, taigi jo ekrane dažnis nerodomas.



6psl.

Gylio skalės diapazono keitimas

Jūs galite keisti gylio skalės, rodomos prietaiso ekrano dešinėje pusėje, diapazoną. Šis nustatymas nusako kaip giliai sonaras ieškos žuvų.

1. Pasirinkite **MENU > Range**.
2. Pasirinkite funkciją:
 - Pasirinkus **Auto** prietaisas gylio skalės diapazoną nustatys automatiškai pagal vandens telkinio gylį.
 - Pasirinkus **Manual** gylio skalės diapazone galėsite padidinti arba sumažinti rankiniu būdu. Mygtuku ▲ arba ▼ nustatykite norimą vertę ir paspauskite **ENTER**.

Sonarų ekrano mastelio rankinis nustatymas

Sonarų ekrano mastelį galite nustatyti rankiniu būdu įvesdami prietaiso stebėjimo zonos nuotolį ir fiksuotą pradinį gylį. Pavyzdžiui jeigu jūs pasirinksite 15 pėdų prietaiso stebėjimo zonos nuotolį ir pradinį 5 pėdų gylį, prietaisas rodys sritį nuo 5 pėdų iki 20 pėdų gylio.

1. Sonaro ekrane pasirinkite **MENU>Zoom>Manual**.
2. Įveskite stebėjimo zonos nuotolį.
3. Pasirinkite pradinį gylį.

6psl.

Automatinis sonaro ekrano mastelio nustatymas

Jūs galite nustatyti, kad ekrano mastelis būtų parenkamas automatiškai. Sonaro ekrane rodoma vaizdą reikia susieti su vandens telkinio dugnu ir įvesti norimą prietaiso stebėjimo zonos nuotolį. Pavyzdžiui jeigu stebėjimo zonos nuotolį pasirinksite 10 metrų, prietaisas rodys zoną nuo vandens telkinio dugno iki 10 metrų virš dugno.

1. Sonaro ekrane pasirinkite **MENU > Zoom > Auto**.
2. Įveskite prietaiso stebėjimo zonos nuotolį.
3. Pasirinkite pradinį gylį.

Sonaro ekrano sustabdymas

Sonaro ekrane pasirinkite **MENU > Pause**.

Sonaro ekrano paleidimas po sustabdymo

Jeigu prietaiso ekranas buvo sustabdytas, pasirinkite **MENU > Resume**.

Rankinis atspindžio stiprumo nustatymas

Atspindžio stiprumo nustatymas reguliuoja sonaro daviklio jautrumą. Šiuo nustatymu galima kompensuoti trikdžius atsirandančius dėl vandens nešvarumo ar gylio. Norėdami gauti tikslesnę informaciją, signalo stiprumą padidinkite. Jeigu ekrane vaizdas tampa neryškus, signalo stiprumą sumažinkite.

Atspindžio stiprumą galima nustatyti rankiniu būdu.

Atspindžio stiprumą didinkite tol, kol vandenį vaizduojančioje ekrano vietoje atsiras sniegas, tuomet atspindžio stiprumą sumažinkite.

7psl.

Garsinių išspėjimų apie baterijos įtampą nustatymas

Galite nustatyti, kad pasigirstų išspėjimas, kai baterijos įtampa nukrinta iki tam tikros nustatytos vertės.

1. Sonaro ekrane pasirinkite **MENU > Setup > Alarms > Battery > On**.
2. Įveskite baterijos įtampą, kurią pasiekus pasigirs išspėjimas.

Garsinių išspėjimų nustatymai rodomi **Alarms** lange.

Garsinių išspėjimų apie žuvis nustatymai

Galite nustatyti, kad pasigirstų išspėjimas kai prietaisas po vandeniui aptinka žuvį.

Sonaro ekrane pasirinkite **MENU > Setup > Alarms > Fish > on**.



Vaizdo sonaro ekrane slinkimo greičio nustatymas

Galite nustatyti greitį kuriuo vaizdas sonaro ekrane slenka iš dešinės į kairę.

Norėdami matyti tikslesnę informaciją, nustatykite didesnę greitį, ypač tuo atveju jeigu jūsų laivas juda. Pasirinkus mažesnę greitį, statiška informacija sonaro ekrane bus rodoma ilgiau.

1. Sonaro ekrane pasirinkite **MENU > Setup > Sonar > Scroll**.
2. Pasirinkite norimą greitį.

8psl.

1. Sonaro ekrane pasirinkite **MENU > Gain > Manual**.
2. Spauskite  mygtuką tol, kol vandenį vaizduojančioje ekrano zonoje atsiras sniegas.
3. Tuomet  mygtuku atspindžio stiprinimą sumažinkite.

Automatinio atspindžio stiprumo nustatymas

1. Sonaro ekrane pasirinkite **MENU > Gain**.
2. Pasirinkite funkciją:
 - Pasirinkus **Auto-High** sonaro ekrane bus rodoma didesnio jautrumo informacija, t.y. matysis silpnesni signalai ir daugiau sniego.
 - Pasirinkus **Auto-Med** ekrane bus rodoma normalaus jautrumo informacija.
 - Pasirinkus **Auto-Low** ekrane bus rodoma mažesnio jautrumo informacija bei mažiau sniego.

Garsinių išspėjimų apie gilų ir seklų vandenį nustatymai

Galite nustatyti, kad pasigirstų išspėjimas kai gylis tampa mažesnis arba didesnis už nustatytą vertę.

1. Sonaro ekrane pasirinkite **MENU > Setup > Alarms**.
2. Pasirinkite funkciją:
 - Pasirinkus **Shallow Water > On**, išspėjimas pasigirs kai gylis taps mažesnis už nustatytą vertę.
 - Pasirinkus **Deep Water > On**, išspėjimas pasigirs kai gylis taps didesnis už nustatytą vertę.
3. Įveskite gylio vertę, kurią pasiekus pasigirs išspėjimas.

Garsinių išspėjimų nustatymai rodomi **Alarms** lange.

7psl.

Prietaiso echo 150 dažnio nustatymas

Jeigu naudojate dviejų dažnių daviklį, galite pasirinkti signalo dažnį, kurio duomenys bus rodomi echo 150 ekrane.

Pastaba: echo 100 veikia tik 200 kHz dažniu.





Prietaiso ekrane galite stebėti 200 kHz arba 77 kHz dažnio sonaro signalo duomenis.

200 kHz dažnis tiksliau atvaizduoja detales, turi siauresnį spindulį ir įprastai yra naudojamas negiliam vandenyje. 77 kHz dažnis geriau prasiskverbia į gilesnį vandenį, turi platesnį spindulį, todėl juo galima stebėti didelį plotą.

1. Sonaro ekrane pasirinkite **MENU > Setup > Sonar > Frequency**.
2. Pasirinkite norimą dažnį.

Po vandeniui esančių žuvų vaizdavimo nustatymas

Jūs galite nustatyti kaip prietaiso ekrane bus vaizduojamos po vandeniui esančios žuvis.

1. Pasirinkite **MENU > Setup > Sonar > Fish ID**.
2. Pasirinkite funkciją:
 - Pasirinkus , po vandeniui esančios žuvis bus vaizduojamos simboliu.
 - Pasirinkus , po vandeniui esančios žuvis bus vaizduojamos simboliu su gylio informacija.
 - Pasirinkus , po vandeniui esančios žuvis bus vaizduojamos simboliu su fono informacija.
 - Pasirinkus , po vandeniui esančios žuvis bus vaizduojamos simboliu su gylio ir fono informacija.

8psl.

PRIEDAS

Specifikacijos

Techninės savybės	Dydžiai
Ekranas	4 colių (102 mm) įstrižainė, 256 x 160 taškų, 8 lygių pilkumo skalė
Temperatūros diapazonas	nuo -15°C iki +70 °C
Saugus atstumas iki kompas	250 mm
Dažnis	echo 100: 200 kHz echo 150: 77 kHz arba 200 kHz
Maitinimo šaltinio įtampa	10-20 Vdc
Saugiklis	AGC/3AG-3.0A
Stebėjimo gylis gelame vandenyje	echo 100: 183 m. echo 150: 396 m
Stebėjimo gylis sūriame vandenyje	echo 100: 91 m. echo 150: 152 m

9psl.

Sisteminės informacijos peržiūrėjimas

Pasirinkite **MENU > Setup > System > System Information.**

Kalbos nustatymas

1. Sonaro ekrane pasirinkite **MENU > Setup > System > Language.**
2. Pasirinkite norimą kalbą.

Korpuso valymas

Pastaba: Nenaudokite cheminių valiklių ir tirpiklių, kurie gali pažeisti plastikines dalis.

1. Prietaiso korpusą (ne ekraną) valykite skudurėliu pamirkytu švelnioje valymo priemonėje.
2. Sausai nušluostykite prietaisą.

Ekranų valymas

Ekraną valykite minkštu, švairiu skudurėliu be pūkelių. Jeigu būtina naudokite vandenį, izopropilo alkoholį arba akinių lęšių valymo priemonę.

1. Ant skudurėlio užpilkite valymo skysčio.
2. Atsargiai nuvalykite ekraną.

9psl.

Programinės įrangos licencijos sutartis

NAUDODAMI ECHO 200, ECHO 300C, ECHO 500C IR ECHO550C PRIETAISUS JŪS ĮSIPAREIGOJATE LAIKYTIS ŽEMIAU APRAŠYTŲ PROGRAMINĖS ĮRANGOS LICENCIJOS SUTARTIES ŠALYGŲ. PRAŠOME ATIDŽIAI PERSKAITYTI ŠIĄ SUTARTĮ.

Garmin Ltd. ir jos dukterinės įmonės („Garmin“) suteikia jums ribotą licenciją naudoti šiame prietaise įdiegtą programinę įrangą. Programinė įranga yra įdiegta dvejetainėje sistemoje ir gali būti naudojama įprastu produkto veikimo režimu. Programinės įrangos pavadinimas, nuosavybės teisės ir intelektualinė nuosavybė priklauso Garmin ir/arba jos tiekėjams.

Jūs sutinkate, kad programinė įranga yra Garmin ir/arba jos tiekėjų nuosavybė ir saugoma JAV bei tarptautinių autorių teisių sutarčių. Jūs taip pat sutinkate, kad programinės įrangos, kurios išeities kodas nepateikiamas, struktūra, sandara ir pats kodas, yra Garmin ir/arba jos tiekėjų vertingos verslo paslaptys ir tai, kad programinės įrangos išeities kodas yra Garmin ir/arba jos tiekėjų vertinga verslo paslaptis. Jūs sutinkate remiantis šia programine įranga nekurti kitų išvestinių produktų, pačios programinės įrangos ar jos dalies ne dekompiliuoti, skaidyti, keisti, adaptuoti ar supaprastinti iki skaitomos formos. Jūs sutinkate programinės įrangos neeksportuoti ar reeksportuoti į bet kokią kitą šalį pažeidžiant JAV arba kitų, susijusių šalių, eksporto kontrolės įstatymus.

10psl.


GARMIN®