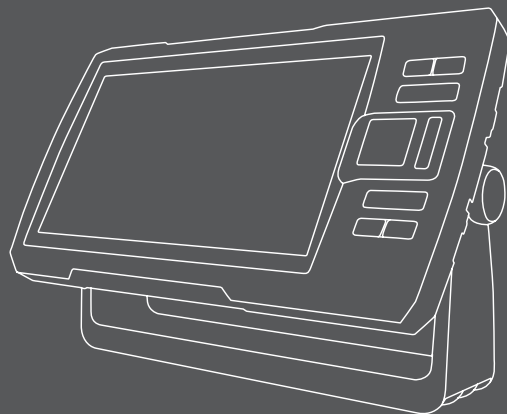


GARMIN®



STRIKER™ PLUS 4/5/7/9

Naudotojo vadovas

© 2019 „Garmin Ltd.“ arba filialai

Visos teisės saugomos. Remiantis autorių teisių įstatymu, be raštiško „Garmin“ sutikimo negalima kopijuoti nei viso, nei dalies šio vadovo. „Garmin“ pasilieka teisę keisti arba tobulinti savo gaminių bei keisti šio vadovo turinį be įsipareigojimo pranešti bet kokiai asmeniui ar organizacijai apie tokius pakeitimus ar patobulinimus. Dabartinių atnaujinimų ir papildomos informacijos dėl šio gaminio naudojimo ieškokite adresu www.garmin.com.

Garmin[®], „Garmin“ logotipas ir Ultrascroll[®] yra „Garmin Ltd.“ arba jos patrunuojamųjų įmonių prekių ženklai JAV ir kitose šalyse. ActiveCaptain[™], Garmin ClearVü[™], Garmin Quickdraw[™] ir STRIKER[™] yra „Garmin Ltd.“ arba jos patrunuojamųjų įmonių prekių ženklai. Be aiškiai apibrėžto „Garmin“ leidimo šiuos prekių ženklus naudoti yra draudžiama.

Wi-Fi[®] yra registruotasis „Wi-Fi Alliance Corporation“ prekių ženklas.

Follow the leader.[®]

Turiny

Ižanga	1
Įrenginio mygtukai	1
Pradžios ekranas	1
Mastelio keitimas STRIKER Plus 4	1
Panoraminiis vaizdas STRIKER Plus 4	1
GPS palydovo signalų gavimas	1
Kartploterio tinkinimas	2
Pradžios ekrano tinkinimas	2
Sujungti puslapiai	2
Naujo sujungto puslapio kūrimas naudojant STRIKER Plus 5/7/9	2
Naujo sujungto puslapio kūrimas naudojant STRIKER Plus 4	2
Sujungto puslapio tinkinimas	3
Foninio apšvietimo koregavimas	3
Spalvų režimo koregavimas	3
Garsinės signalizacijos įrenginio nustatymas	3
Programa ActiveCaptain™	3
ActiveCaptain statusas	3
Darbo su ActiveCaptain programa pradžia	4
Išmaniųjų pranešimų gavimas	4
Programinės įrangos naujinimas naudojant ActiveCaptain programą	4
Žuvų sonaras	4
Traditional sonaro rodinys	5
Garmin ClearVū sonaro rodinys	5
SideVū sonaro rodinys	6
Padalytų dažnių ekranas	6
Šviesos signalas	6
Padalytas skirtingų mastelių rodinys	7
Keitiklio tipo pasirinkimas	7

Sonaro dažniai	7
Dažnio pasirinkimas	8
Kelio taško kūrimas sonaro ekrane naudojant įrenginio mygtukus	8
Sonaro pristabdymas	8
Mastelio nustatymas	8
Ekranu užfiksavimas vandens dugno stebėjimui	8
Sonaro stiprumas	8
Stiprumo nustatymas automatiškai	8
Stiprumo nustatymas neautomatiiniu būdu	9
Gylio skalės diapazono nustatymas	9
Sonaro sąranka	9
Vienodo gylio kreivės rodymas ir koregavimas	9
Slinkimo greičio nustatymas	9
Dugno tyrinėjimo ribos nustatymas	9
Sonaro vaizdo nustatymai	9
Sonaro triukšmo blokavimo nustatymai	10
Perdangų duomenų nustatymai	11
„Garmin Quickdraw Contours“ žemėlapių kūrimas	11
Vandens telkinio žemėlapiu kūrimas naudojant funkciją „Garmin Quickdraw Contours“	12
Etiketės pridėjimas prie „Garmin Quickdraw Contours“ žemėlapiu	12
„Garmin Quickdraw Contours“ pašalinimas	12
Garmin Quickdraw bendruomenė	12
Prisijungimas prie Garmin Quickdraw bendruomenės naudojant ActiveCaptain	12
Žemėlapiu nustatymai	12
„Garmin Quickdraw Contours“ nustatymai	13
Gylio diapazono atspalviai	13
Navigacija naudojant STRIKER Plus	13
Kelionės tikslo paieška pagal pavadinimą	14
Kelio taško kūrimas žemėlapyje	14

Navigavimas į kelio tašką	14	Aktyvaus pėdsako atsekimas	17
Maršruto kūrimas ir navigavimas į jį naudojant žemėlapi	14	Aktyvaus pėdsako spalvos nustatymas	17
Navigacijos sustabdymas	14	Pėdsakų žurnalo tvarkymas įrašant	17
Kelio taškai	14	Pėdsako žurnalo įrašymo intervalo konfigūravimas	17
Esamos vietos kaip kelio taško žymėjimas	14	Įrenginio konfigūracija	18
Kelio taško kūrimas kitoje vietoje	14	Sistemos nustatymai	18
Vietos, kurioje yra žmogus už borto, žymėjimas ir navigavimas į ją	14	Sistemos informacija	18
Atstumo matavimas žemėlapyje	14	„Mano laivo“ nustatymai	18
Visų kelio taškų sąrašo peržiūra	14	Kilio nuokrypio nustatymas	18
Išsaugoto kelio taško redagavimas	15	Vandens temperatūros korekcijos nustatymas	19
Kelio taško arba MOB šalinimas	15	Įspėjimo signalų nustatymai	19
Visų kelio taškų šalinimas	15	Navigacijos signalai	19
Maršrutai	15	Sistemos pavojaus signalai	19
Maršruto kūrimas ir navigavimas į jį naudojant žemėlapi	15	Sonaro įspėjimo signalai	19
Maršruto kūrimas ir išsaugojimas	15	Matavimo vienetų nustatymai	20
Maršrutų sąrašo peržiūra	15	Navigacijos nustatymai	20
Išsaugoto maršruto redagavimas	15	Numatytųjų gamyklinių nustatymų atkūrimas	20
Išsaugoto maršruto paieška ir navigavimas pagal jį	15	Naudotojo duomenų bendrinimas ir tvarkymas	20
Maršruto, lygiagretaus išsaugotam maršrutui, paieška ir navigavimas pagal jį	16	Prisijungimas prie Garmin įrenginio siekiant bendrinti naudotojo duomenis ...	20
Išsaugoto maršruto šalinimas	16	Naudotojo duomenų bendrinimo kabelio laidų schema	21
Visų išsaugotų maršrutų pašalinimas	16	Išsaugotų duomenų išvalymas	21
Pėdsakai	16	Priedas	21
Pėdsakų rodymas	16	Įrenginio registravimas naudojant serijos numerį	21
Aktyvaus pėdsako išvalymas	16	Specifikacijos	21
Aktyvaus pėdsako išsaugojimas	16	Trikčių šalinimas	21
Išsaugotų pėdsakų sąrašo peržiūra	16	Įrenginys neįsijungia arba nuolat išsijungia	21
Išsaugoto pėdsako redagavimas	16	Mano įrenginys neužfiksuoja GPS signalų	22
Kaip pėdsaką išsaugoti kaip maršrutą	17	Neveikia sonaras	22
Įrašyto pėdsako paieška ir navigavimas pagal jį	17	Mano įrenginys nekuria kelio taškų tinkamoje vietoje	22
Išsaugoto pėdsako pašalinimas	17	Įrenginys rodo neteisingą laiką	22
Visų išsaugotų pėdsakų pašalinimas	17		

Rodyklė.....23

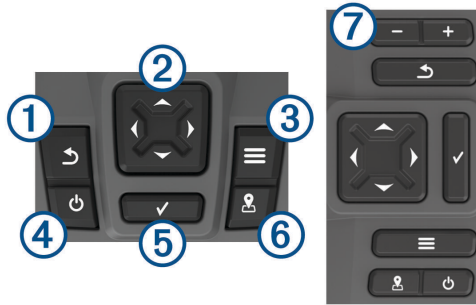


Įžanga

⚠ ĮSPĖJIMAS

Žr. vadovą *Svarbi saugos ir produkto informacija*, pateiktą produkto dėžėje, kad susipažintumėte su įspėjimais dėl produkto ir kita svarbia informacija.

Įrenginio mygtukai



①		Grįžtama į ankstesnį ekraną. Palaikius, grįžtama į pradžios ekraną.
②		Slenkama, paryškinamos parinktys ir perkeliamas žymeklis. Priartinamas ir nutolinamas rodinys. (Veikia ne visuose modeliuose.)
③		Uždaromas meniu (kai taikytina). Atidaromas puslapio parinkčių meniu (kai taikytina).
④		Palaikius, įjungiamas ir išjungiamas įrenginys. Greitai paspaudus, atliekamas vienas ar daugiau šių veiksmų: <ul style="list-style-type: none">• Reguliuojamas foninis apšvietimas• Reguliuojamas spalvų režimas• Įjungimas ir išjungiamas sonaras
⑤		Patvirtinami pranešimai ir pasirenkamos parinktys.

⑥		Išsaugoma esama vieta kaip kelio taškas.
⑦		Nutolinamas rodinys. (Veikia ne visuose modeliuose.) Priartinamas rodinys. (Veikia ne visuose modeliuose.)

PRANEŠIMAS

Prieš įjungdami įrenginį, turite tvirtai įstumti jungtis į atitinkamas įrenginio angas. Jei laidai nėra pakankamai prispausti prie įrenginio, įrenginys gali nustoti būti maitinamas arba neveikti.

Pradžios ekranas

Žuvų ieškiklio pradžios ekranas suteikia prieigą prie visų žuvų ieškiklio funkcijų. Funkcijos priklauso nuo priedų, kuriuos prijungėte prie žuvų ieškiklio. Galite turėti ne visas šiame vadove aptartas parinktis ir funkcijas.

Peržiūrėdami kitą ekraną, į pradžios ekraną galite grįžti palaikydami . Galite tinkinti ekranų išdėstymą.

Mastelio keitimas STRIKER Plus 4

Žemėlapij galite priartinti ir nutolinti.

- Jei norite priartinti, pasirinkite .
- Jei norite nutolinti, pasirinkite .

Panoraminis vaizdas STRIKER Plus 4

Galite sonaro rodinius ir žemėlapius paslinkti taip, kad vaizdas būtų rodomas iš kitos vietos nei esama vieta.

1 Jei norite pereiti į panoraminį vaizdą, pasirinkite arba .

2 Norėdami pereiti į panoraminį vaizdą naudokitės rodyklėmis.

PATARIMAS: jei nebenorite naudoti panoraminio vaizdo, pasirinkite .

GPS palydovo signalų gavimas

Įjungus žuvų ieškiklį, GPS imtuvas turi rinkti palydovų duomenis ir nustatyti esamą vietą. Žuvų ieškikliui gavus palydovo signalus, pradžios ekrano viršuje rodoma piktograma .

Jei žuvų ieškiklis neapmoka palydovo signalų, piktograma  išnyksta ir ekrane virš  rodomas žybsintis klausukas.

Daugiau informacijos apie GPS žr. www.garmin.com/aboutGPS.

Kartploterio tinkinimas

Pradžios ekrano tinkinimas

Pradžios ekrane galite pridėti elementų ir juos perkelti į kitą vietą.

- 1 Pradžios ekrane pasirinkite **Customize**.
- 2 Pasirinkite nustatymą:
 - Jei norite perkelti elementą į kitą vietą, pasirinkite **Rearrange**, pasirinkite norimą perkelti elementą ir naują vietą.
 - Jei prie pradžios ekrano norite pridėti elementą, pasirinkite **Add** ir naują elementą.
 - Jei iš pradžios ekrano norite pašalinti pridėtą elementą, pasirinkite **Remove** ir pasirinkite elementą.

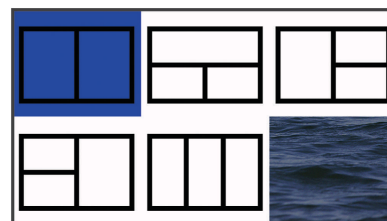
Sujungti puslapiai



Kai kuriuose puslapiuose viename puslapyje sujungiamos dvi ar daugiau funkcijų. Sujungtu puslapių parinkčių skaičius priklauso nuo pasirinkamų įrenginių, kuriuos prijungėte prie STRIKER Plus įrenginio. Sujungtus puslapius galite redaguoti ir kurti naujus.

Naujo sujungto puslapio kūrimas naudojant STRIKER Plus 5/7/9

Galite sukurti tinkintą ekraną, atitinkantį jūsų poreikius.

- 1 Pasirinkite **Customize > Add > Add Combo**.
- 2 Pasirinkite išdėstymą.



- 3 Pasirinkite zoną.
- 4 Pasirinkite ekraną.
- 5 Pakartokite šiuos veiksmus kiekvienai puslapio zonai.
- 6 Jei reikia, pasirinkite **Data (Hidden)** ir parinktį:
 - Jei norite tinkinti ekrane rodomus duomenis, pasirinkite **Overlay Numbers**.
 - Norėdami įjungti ir išjungti kompasu juostelės duomenų juostą, pasirinkite **Compass Tape**.
- 7 Kai baigsite tinkinti, pasirinkite .
- 8 Pasirinkite **Next**.
- 9 Įveskite puslapio pavadinimą.
PATARIMAS: pasirinkite , kad pasirinktumėte raidę.
- 10 Langų dydį keiskite rodyklėmis.
- 11 Vietą pradžios ekrane pasirinkite rodyklėmis.
- 12 Jei norite išeiti, pasirinkite .

Naujo sujungto puslapio kūrimas naudojant STRIKER Plus 4

Galite sukurti tinkintą puslapį, atitinkantį jūsų poreikius.

- 1 Pasirinkite **Customize > Add > Add Combo**.
- 2 Pasirinkite pirmąją funkciją.
- 3 Pasirinkite antrąją funkciją.
- 4 Pasirinkite **Split**, kad pasirinktumėte padalyto ekrano kryptį (pasirinktinis nustatymas).
- 5 Pasirinkite **Next**.

- 6 Įveskite puslapio pavadinimą.
PATARIMAS: pasirinkite ✓, kad pasirinktumėte raidę.
- 7 Lango dydį keiskite rodyklėmis.
- 8 Vietą pradžios ekrane pasirinkite rodyklėmis.
- 9 Jei norite išeiti, pasirinkite ↵.

Sujungto puslapio tinkinimas

- 1 Atidarykite sujungtą puslapį.
- 2 Pasirinkite ≡ > **Configure**.
- 3 Pasirinkite nustatymą:
 - Jei norite pakeisti pavadinimą, pasirinkite **Name** ir įveskite naują pavadinimą.
 - Jei norite pakeisti informacijos ekrane išdėstymą, pasirinkite **Change Layout** ir pasirinkite naują išdėstymą.
 - Jei norite pakeisti ekrane rodomą informaciją, pasirinkite **Change Function** ir pasirinkite naują informaciją.
 - Jei norite pakeisti ekrane rodomos informacijos plotų dydį, pasirinkite **Resize Combination**.
 - Jei norite tinkinti ekrane rodomus duomenis, pasirinkite **Overlay Numbers** (11 psl.).

Foninio apšvietimo koregavimas

- 1 Pasirinkite **Settings > System > Display > Backlight**.
- 2 Koreguokite foninį apšvietimą.
PATARIMAS: bet kokiame ekrane kelis kartus paspauskite ☾ ir galėsite slinkti per ryškumo lygius. Tai gali būti naudinga, kai ryškumas toks mažas, kad ekrano nesimato.

Spalvų režimo koregavimas

- 1 Pasirinkite **Settings > System > Display > Color Mode**.
PATARIMAS: jei spalvų nustatymus norite pasiekti iš bet kurio ekrano, pasirinkite ☾ > **Color Mode**.
- 2 Pasirinkite nustatymą.

Garsinės signalizacijos įrenginio nustatymas

Galima nustatyti, kada įrenginys leis garsus.

- 1 Pasirinkite **Settings > System > Beeper**.
- 2 Pasirinkite nustatymą:
 - Jei norite, kad įrenginys pyptelėtų jums pasirinkus elementą ir esant sužadintam įspėjimo signalui, pasirinkite **On (Selections and Alarms)**.
 - Jei norite, kad įrenginys pyptelėtų, kai sužadinami įspėjimo signalai, pasirinkite **Alarms Only**.

Programa ActiveCaptain™

⚠ PERSPĖJIMAS

Ši funkcija leidžia naudotojams pateikti informaciją. Garmin® neteikia jokių garantijų dėl naudotojų pateiktos informacijos tikslumo, išsamumo ar savalaikiškumo. Už bet kokį naudotojų pateiktos informacijos naudojimą ar rėmimąsi ja atsakomybę prisiimate jūs.

PASTABA: ActiveCaptain funkcija galima tik modeliuose, kuriuose yra Wi-Fi® technologija.

Jei prijungsite prie Wi-Fi adapterio, ActiveCaptain funkcija bus galima tik modeliuose, kuriuose yra Wi-Fi technologija.

ActiveCaptain programa užtikrina ryšį su STRIKER Plus įrenginiu ir bendruomene, kuri dalijasi plaukiojimo patirtimi.

Naudodami programą galite lengvai ir greitai perkelti naudotojo duomenis, pvz., kelio taškus ir maršrutus, prisijungti prie „Garmin Quickdraw™ Contours“ bendruomenės ir atnaujinti įrenginio programinę įrangą. Naudodami programą taip pat galite planuoti kelionę ir peržiūrėti bei kontroliuoti STRIKER Plus įrenginį.

Susieta su kartploteriu programa į kartploterio programą gali persiųsti išmaniuosius pranešimus, pvz., skambučius ir žinutes.

ActiveCaptain statusas

Sąveikos su STRIKER Plus įrenginiu naudojant programą ActiveCaptain lygis priklauso nuo jūsų statuso.

Funkcija	Savininkas	Svečias
Preregistruoti įrenginį prie paskyros	Taip	
Atnaujinti programinę įrangą	Taip	Taip

Funkcija	Savininkas	Svečias
Automatiškai perkelti atsisiųstus ar sukurtus Garmin Quickdraw kontūrus	Taip	
Siųsti išmaniuosius pranešimus	Taip	Taip
Naviguoti į konkretų kelio tašką ar konkrečiu maršrutu	Taip	Taip
Rankiniu būdu sinchronizuoti kelio taškus ir maršrutus su STRIKER Plus įrenginiu	Taip	Taip

Darbo su ActiveCaptain programa pradžia

PASTABA: ActiveCaptain funkcija galima tik modeliuose, kuriuose yra Wi-Fi technologija.

Mobilijų įrenginį prie STRIKER Plus įrenginio galite prijungti naudodami ActiveCaptain programą. Programa leidžia greitai ir paprastai sąveikauti su kartploteriu ir atlikti įvairias funkcijas, pvz., bendrinti duomenis, registruoti, atnaujinti įrenginio programinę įrangą ir gauti mobiliojo įrenginio pranešimus.

- 1 Įrenginyje STRIKER Plus pasirinkite **ActiveCaptain**.
- 2 Puslapyje **ActiveCaptain** pasirinkite **Wi-Fi Network > Wi-Fi > On**.
- 3 Įveskite šio tinklo pavadinimą ir slaptažodį.
- 4 Iš mobilijame įrenginyje esančios programų parduotuvės įdiekite programą ActiveCaptain ir ją atidarykite.
- 5 Mobilijų įrenginį laikykite 24 m (80 ft.) atstumu nuo STRIKER Plus įrenginio.
- 6 Mobiliojo įrenginio nustatymuose atidarykite Wi-Fi ryšių puslapį ir prisijunkite prie Garmin įrenginio naudodami Garmin įrenginyje įvestą pavadinimą ir slaptažodį.

Išmaniųjų pranešimų gavimas

Naudojant ActiveCaptain programą STRIKER Plus įrenginys gali rodyti pranešimus, gautus iš mobiliojo įrenginio.

- 1 Įrenginyje STRIKER Plus pasirinkite **ActiveCaptain > Smart Notifications > Enable Notifications**.
- 2 Mobiliojo įrenginio nustatymuose įjunkite Bluetooth® technologiją.
- 3 Įrenginius padėkite 24 m (80 ft.) atstumu vieną nuo kito.
- 4 Mobilijame įrenginyje, programoje ActiveCaptain pasirinkite **Išmanieji pranešimai > Pair with Chartplotter**.
- 5 Jei norite programą susieti su STRIKER Plus įrenginiu naudodami Bluetooth technologiją, vadovaukitės ekrane pateikiamomis instrukcijomis.

- 6 Gavę raginimą, raktą įveskite mobilijame įrenginyje.
- 7 Jei reikia, pranešimus pakoreguokite mobiliojo įrenginio nustatymuose.

Programinės įrangos naujinimas naudojant ActiveCaptain programą

Jei įrenginyje yra Wi-Fi technologija, galite naudoti ActiveCaptain programą, kad atsisiųstumėte ir įdiegtumėte paskutinius įrenginio programinės įrangos naujinius.

PRANEŠIMAS

Atnaujinant programinę įrangą gali reikėti į įrenginį atsisiųsti didelius failus. Taikomi jūsų interneto paslaugos teikėjo nustatyti įprastiniai duomenų apribojimai ar mokesčiai. Kad sužinotumėte daugiau apie duomenų apribojimus ar mokesčius, susisiekite su savo interneto paslaugų teikėju.

Diegimas gali užtrukti keletą minučių.

- 1 Mobilijų įrenginį prijunkite prie STRIKER Plus įrenginio (4 psl.).
- 2 Jei galimas programinės įrangos naujinimas ir mobilijame įrenginyje turite interneto prieigą, pasirinkite **Programinės įrangos naujiniai > Atsisiųsti**. Programa ActiveCaptain naujinimą atsiunčia į mobilijų įrenginį. Kai programą vėl prijungsite prie STRIKER Plus įrenginio, naujinimas bus perkeltas į įrenginį. Baigus perkėlimą būsite paraginti įdiegti naujinimą.
- 3 Kai gausite STRIKER Plus įrenginio raginimą, pasirinkite naujinimo diegimą.
 - Jei programinę įrangą norite atnaujinti iš karto, pasirinkite **OK**.
 - Jei norite naujinimą atidėti, pasirinkite **Cancel**. Kai būsite pasiruošę įdiegti naujinimą, pasirinkite **ActiveCaptain > Software Updates > Install Now**.

Žuvų sonaras

Jei prie STRIKER Plus įrenginio tinkamai prijungsite suderinamą keitiklį, šį įrenginį galite naudoti kaip žuvų sonarą.

Daugiau informacijos apie jums reikalingą keitiklį rasite adresu www.garmin.com/transducers.

Įvairūs sonaro rodiniai gali padėti matyti atitinkamoje zonoje esančias žuvis. Galimi sonaro rodiniai priklauso nuo keitiklio tipo ir prie kartploterio prijungto echoloto modulio. Pavyzdžiui,

Garmin ClearVü™ sonaro ekranus galite peržiūrėti, tik jei prijungtas suderinamas Garmin ClearVü keitiklis.

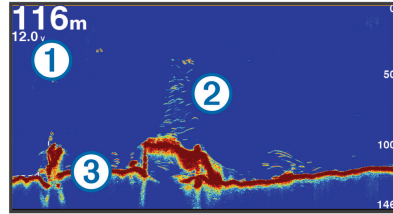
Yra keturių tipų sonaro rodiniai: viso ekrano rodinys, į dvi dalis padalyto ekrano rodinys, priartintas padalyto ekrano rodinys ir du skirtingus dažnius rodantis padalyto dažnio rodinys. Galite tinkinti kiekvieno rodinio nustatymus. Pavyzdžiui, jei peržiūrite padalyto dažnio rodinį, galite atskirai reguliuoti kiekvieno dažnio stiprumą.

Jei tinkamo sonaro rodinio nėra, galite sukurti tinkintą derinio ekraną (2 psl.).

Traditional sonaro rodinys

Priklausomai nuo prijungto keitiklio, galimi keli viso ekrano rodiniai.

Viso ekrano Traditional sonaro rodinys pateikiamas didelis sonaro duomenų iš keitiklio vaizdas. Dešinėje ekrano pusėje esanti atstumo skalė rodo gylį, kuriame yra aptikti objektai (ekranui slenkant iš dešinės į kairę).

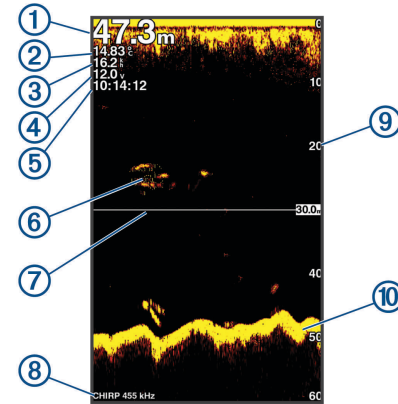


①	Gylio informacija
②	Objektai po vandeniu ar žuvis
③	Vandens masės dugnas

Garmin ClearVü sonaro rodinys

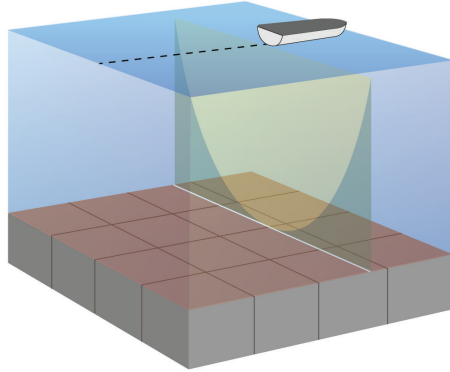
PASTABA: jei norite gauti Garmin ClearVü skenavimo sonarą, jums reikia suderinamo keitiklio.

Garmin ClearVü didelio dažnio sonaras teikia išsamų laivo žvejybinės aplinkos vaizdą – išsamiai atkuriamos struktūros, pro kurias laivas praplaukia.



①	Dugno gylis
②	Vandens temperatūra
③	GPS greitis
④	Įrenginio įtampa
⑤	Laikas
⑥	Objektai po vandeniu (žuvis)
⑦	Vienodo gylio kreivė
⑧	Keitiklio tipas ir dažnis bei priartinimo tipas
⑨	Gylio indikatorius, sonaro duomenų ekraną slenkant iš dešinės į kairę
⑩	Dugno echolotas

Įprastiniai keitikliai skleidžia kūgišką šviesos pluoštą. Garmin ClearVü skenavimo sonaro technologija skleidžia du siaurus spindulius, kurie savo forma panašūs į kopijavimo aparato spindulį. Naudojant šiuos spindulius gaunamas aiškesnis, nuotrauką primenantis aplink laivą esančių objektų vaizdas.

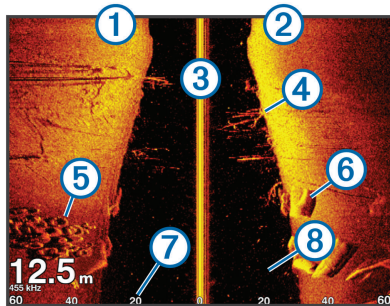


SideVü sonaro rodinys

PASTABA: ne visuose modeliuose palaikomas SideVü sonaras ir skenavimo keitikliai.

PASTABA: jei norite gauti SideVü skenavimo sonarą, jums reikia suderinamo keitiklio ir žuvų iešiklio.

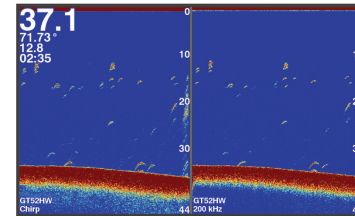
SideVü skenavimo sonaro technologija rodo laivo aplinkos vaizdą. Šią funkciją galima naudoti ieškant struktūrų ir žuvis.



①	Kairėje laivo pusėje
②	Dešinėje laivo pusėje
③	Laivo keitiklis
④	Medžiai
⑤	Senos padangos
⑥	Rastai
⑦	Atstumas nuo laivo borto
⑧	Vanduo tarp laivo ir dugno

Padalytų dažnių ekranas

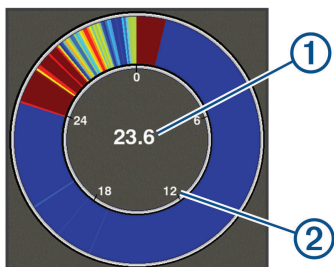
Padalytų dažnių ekrane galite matyti du dažnius.



Šviesos signalas

Šviesos signalizatorius rodo sonaro informaciją skritulinėje gylio skalėje, nuroydamas po laivu esančius objektus. Jis rodomas kaip žiedas, kuris prasideda viršuje ir tęsiasi pagal laikrodžio rodyklę. Gylį nurodo skalė žiedo viduje. Gauta sonaro informacija sublyksi žiede, nurodytame gilyje. Spalvos reiškia skirtingą sonaro duomenų stiprumą.

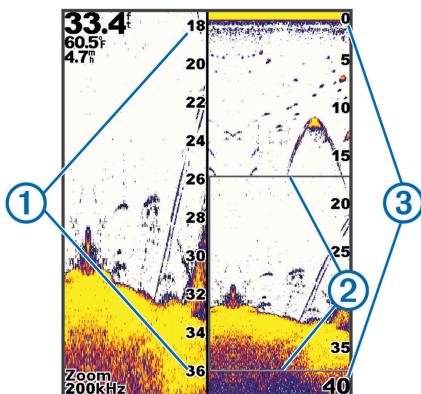
Pasirinkite Flasher.



①	Gylis esamoje vietoje
②	Gylio skalė

Padalytas skirtingų mastelių rodinys

Padalyto skirtingų mastelių puslapio dešinėje ekrano pusėje galite pamatyti visą sonaro rodmenų diagramos rodinį, o kairėje ekrano pusėje – padidintą tos diagramos dalį. Sonaro ekrane pasirinkite **≡ > Zoom > Split Zoom**.



Žuvų sonaras

①	Priartinta gylio skalė
②	Keisti lango mastelį
③	Gylio diapazonas

Keitiklio tipo pasirinkimas

Jei prijungiate prie įrenginio nepridėtą keitiklį, gali reikėti nustatyti keitiklio tipą, kad sonaras veiktų tinkamai. Prieš prijungdami keitiklį turite pasirinkti keitiklio tipą. Keitiklio pavadinimas turi būti nurodytas ant etiketės, esančios ant keitiklio laido, šalia jungties.

Šis įrenginys suderinamas su įvairiais papildomais keitikliais, įskaitant Garmin ClearVü keitiklius, kurių sąrašas pateiktas adresu www.garmin.com/transducers.

1 Pasirinkite **Settings > My Vessel > Transducer Type**.

2 Pasirinkite nustatymą:

- Jei turite 200/77 kHz dvigubo spindulio keitiklį, pasirinkite **Dual Beam (200/77 kHz)**.
- Jei turite 200/50 kHz dvigubo dažnio keitiklį, pasirinkite **Dual Frequency (200/50 kHz)**.
- Jei turite kito tipo keitiklį, pasirinkite jį sąrašo.

Sonaro dažniai

PASTABA: galimi dažniai priklauso nuo kartploterio, echoloto moduliu ir naudojamo keitiklio.

Koreguojant dažnį sonarą galima suderinti su jūsų konkrečiais tikslais ir esamu vandens gyliu.

Taikant aukštesnį dažnį naudojamas siauro pločio spindulys, kuris yra tinkamesnis plaukiant dideliu greičiu ir audringoje jūroje. Stebėti dugną ir termokliną geriau naudojant aukštesnį dažnį.

Taikant žemesnį dažnį naudojamas didesnio pločio spindulys, kuris žvejui leidžia matyti daugiau objektų, bet gali būti generuojama daugiau paviršiaus triukšmo ir esant audringai jūrai atsirasti dugno signalų pertrūkių. Naudojant didesnio pločio spindulį generuojami didesni lankai, skirti žuvų duomenimis, todėl šis spindulys puikiai tinka žuvmis aptikti. Didensio pločio spinduliai taip pat tinkamesni giliam vandenyje, nes žemesnis dažnis geriau skverbiasi per vandenį.

CHIRP dažniai leidžia peržiūrėti kiekvieną dažnių diapazono impulsą, todėl geriau atskiriami giliam vandenyje esantys objektai. CHIRP sistema gali būti naudojama siekiant

tiksliai identifikuoti objektus, pvz., atskiras žuvis būryje, ir giliame vandenyje. CHIRP paprastai funkcionuoja geriau nei vieno dažnio įrenginiai. Kadangi kai kurios žuvis gali būti rodomos geriau naudojant fiksuotą dažnį, naudodami CHIRP dažnius turėtumėte atsižvelgti į savo tikslus ir vandens sąlygas.


Kai kurių sonarų juodųjų dėžių ir keitiklių atveju taip pat galima tinkinti kiekvieno keitiklio elemento iš anksto nustatytus dažnius; tai leidžia greitai pakeisti dažnį naudojant išankstinius nustatymus, kai keičiasi vandens sąlygos ir tikslai.

Peržiūrint du dažnius vienu metu, naudojant padalytą dažnių rodinį, galite matyti gilesnius vandenį naudodami žemesnį dažnį ir tuo pačiu metu matyti išsamesnį vaizdą naudodami aukštesnio dažnio duomenis.

Dažnio pasirinkimas

PASTABA: jokių sonaro roдиниų ir keitiklių dažnio koreguoti negalite.

Galite nurodyti, kuriuos dažnius rodyti sonaro ekrane.

- 1 Sonaro rodinėje pasirinkite  > **Frequency**.
- 2 Pasirinkite dažnį, pritaikytą jūsų poreikiams ir vandens gyliui.
Daugiau informacijos apie dažnius žr. 7 psl..

Kelio taško kūrimas sonaro ekrane naudojant įrenginio mygtukus

- 1 Sonaro rodinėje naudokitės rodyklių mygtukais, kad pasirinktumėte vietą, kurią norite išsaugoti.
- 2 Pasirinkite ✓.
- 3 Jei reikia, pagedaguokite kelio taškų informaciją.

Sonarų pristabdymas

Kai kuriuose modeliuose galimos ne visos parinktys.


Pasirinkite nustatymą:

- **Traditional** arba **ClearVü** sonaro ekrane pasirinkite ◀ arba ▶.
- **SideVü** sonaro ekrane pasirinkite ▼ arba ▲.

Mastelio nustatymas

Mastelį galite reguliuoti rankiniu būdu, nurodydami spindulį ir fiksuotą pradinį gylį. Pavyzdžiui, kai gylis – 15 m, o pradinis gylis – 5 m, įrenginys padidintą plotą rodytų nuo 5 iki 20 m gylio.

Taip pat galite leisti įrenginiui automatiškai nustatyti mastelį, nurodydami spindulį. Įrenginys apskaičiuoja priartinimo plotą nuo vandens dugno. Pavyzdžiui, jei pasirinksite 10 m spindulį, įrenginys padidintą plotą rodytų nuo vandens dugno iki 10 metrų virš jo.

- 1 Sonaro ekrane pasirinkite  > **Zoom**.
- 2 Pasirinkite nustatymą:
 - Pasirinkite **Bottom Lock**, jei norite, kad ekranas stebėtų vandens dugną.
 - Pasirinkite **Manual**, jei mastelį norite nustatyti rankiniu būdu.
 - Pasirinkite **Auto**, jei norite, kad mastelis būtų nustatomas automatiškai.
 - Pasirinkite **Split Zoom**, jei norite įjungti padalytą skirtingų mastelių rodinį.

Ekranų užfiksavimas vandens dugno stebėjimui

Ekraną galima užfiksuoti dugno stebėjimui. Pavyzdžiui, jei pasirinksite 20 metrų spindulį, įrenginys parodys plotą nuo vandens dugno iki 20 metrų virš jo. Spindulys rodomas dešinėje.

- 1 Sonaro rodinėje pasirinkite  > **Zoom** > **Bottom Lock**.
- 2 Pasirinkite spindulį.


Sonarų stiprumas

Stiprumo nustatymas reguliuoja sonaro imtuvo jautrumą, kad pagerintų vaizdą dėl vandens gylio ir neskaidrumo. Padidinus stiprumą rodoma daugiau detalių, o jį sumažinus tampa aiškesnis ekrano vaizdas.

PASTABA: stiprumo nustatymas viename sonaro rodinėje taikomas visiems sonaro rodiniams.

Stiprumo nustatymas automatiškai



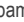


PASTABA: norėdami nustatyti stiprumą padalytų dažnių ekrane, kiekvieną dažnį turite nustatyti atskirai.

- 1 Pasirinkite  > **Gain**.
- 2 Jei taikytina, pasirinkite **Enable Auto Gain**.

3 Pasirinkite nustatymą:

- Jei norite, kad automatiškai būtų rodomi didesnio jautrumo, silpnesni sonaro duomenys su daugiau triukšmo, pasirinkite **Auto High**.
- Jei norite, kad automatiškai būtų rodomi vidutinio jautrumo sonaro duomenys su vidutiniu triukšmu, pasirinkite **Auto Med**.
- Jei norite, kad automatiškai būtų rodomi mažesnio jautrumo sonaro duomenys su mažiau triukšmo, pasirinkite **Auto Low**.






Stiprumo nustatymas neautomatiniu būdu



- 1 Sonaro ekrane pasirinkite  > **Gain**.
- 2 Pasirinkite  arba , kol pamatysite triukšmą ekrane matomoje vandens dalyje.
- 3 Pasirinkite  arba , jei norite sumažinti stiprumą.

Gylio skalės diapazono nustatymas

Gylio skalės diapazoną, kuris rodomas dešinėje ekrano pusėje, galima nustatyti. Esant automatiniam diapazono nustatymui dugnas būna apatiniame sonaro ekrano trečdalyje, o tai gali būti naudinga dugnui, kuriame būna lėtų ar vidutiniškų reljefo pasikeitimų, stebėti.

Kai gylis labai pasikeičia, pvz., esant nuolydžiui ar uolai, diapazoną nustatant rankiniu būdu galima peržiūrėti nurodytą gylio diapazoną. Dugnas rodomas ekrane tol, kol nustatomas visas rankiniu būdu nurodytame diapazone esantis dugnas.

- 1 Sonaro ekrane pasirinkite  > **Range**.
- 2 Pasirinkite nustatymą:
 - Jei norite, kad įrenginys automatiškai nustatytų diapazoną pagal gylį, pasirinkite **Auto**.
 - Jei diapazoną norite padidinti rankiniu būdu, pasirinkite  arba .
 - Jei diapazoną norite sumažinti rankiniu būdu, pasirinkite  arba .

PASTABA: jei diapazoną norite greitai nustatyti rankiniu būdu, pasirinkite  ir .

Diapazoną nustačius viename ekrane, šis nustatymas taikomas visiems ekranams, išskyrus SideVü ekraną.

Sonaro sąranka

PASTABA: kai kuriems modeliams ir keitikliams taikomos ne visos parinktys ir nustatymai.

Vienodo gylio kreivės rodymas ir koregavimas


Sonaro ekrane galima rodyti ir koreguoti horizontalią kreivę. Kreivės gylis rodomas dešinėje ekrano pusėje.

PASTABA: vienodo gylio kreivę rodant viename ekrane, ji matoma visuose ekranuose.

- 1 Sonaro ekrane pasirinkite  > **Sonar Setup** > **Depth Line**.
- 2 Pasirinkite .
- 3 Jei norite koreguoti **Depth Line**, pasirinkite  arba .

Slinkimo greičio nustatymas

Galite nustatyti greitį, kuriuo sonaro vaizdas juda ekranu. Esant didesniai slinkimo greičiui rodoma daugiau detalių, ypač plaukiant ar blizgiaujant. Esant mažesniai greičiui sonaro informacija ekrane rodoma ilgiau. Slinkimo greičio nustatymas viename sonaro rodinyje taikomas visiems sonaro rodiniams.

- 1 Sonaro rodinyje pasirinkite  > **Sonar Setup** > **Scroll Speed**.
- 2 Pasirinkite nustatymą:

- Norėdami automatiškai reguliuoti slinkimo greitį naudodamiesi greičiu žemės atžvilgiu, pasirinkite **Auto**.
Esant nustatymui „Automatiškai“ slinkimo greitis pasirenkamas pagal laivo greitį, kad objektai vandenyje būtų fiksuojami taikant tinkamą formato santykį ir būtų rodomi mažiau iškreipti. Peržiūrint Garmin ClearVü arba SideVü sonaro vaizdus rekomenduojama naudoti nustatymą „Automatiškai“.
- Jei norite naudoti labai greitą slinkimą, pasirinkite **Ultrasroll**.
Naudojant parinktį „Ultrasroll“ greitai slenkami nauji sonaro duomenys, bet jų kokybė žemesnė. Daugumoje atvejų parinktis „Greitai“ užtikrina gerą greitai slenkančio vaizdo ir mažiau iškreiptų objektų balansą.

Dugno tyrinėjimo ribos nustatymas

Galima nustatyti didžiausią gylį, kuriame automatinio diapazono funkcija tyrinės dugną. Esant žemesnei ribai duomenys apie dugną gaunami greičiau nei esant aukštesnei.

- 1 Sonaro ekrane pasirinkite  > **Sonar Setup** > **Bottom Search Limit**.
- 2 Pasirinkite diapazoną.

Sonaro vaizdo nustatymai

Sonaro rodinyje pasirinkite  > **Sonar Setup** > **Appearance**.

Color Scheme: nustatomas spalvų derinys.

Edge: sustiprinamas stipriausias signalas iš dugno, kad padėtų nustatyti signalo stiprumą ar silpnumą.

A-Scope: ekrano dešinėje pusėje rodomas vertikalus signalas, kuris skalėje iš karto parodo atstumą iki objektų.

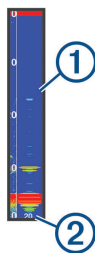
Fish Symbols: nustatoma, kaip sonaras interpretuoja objektus po vandeniu.

Radiolokacinio indikatorius („A-Scope“) įjungimas

Radiolokacinis indikatorius yra vertikalus šviesos signalas palei dešiniąją visaekranio sonaro rodinio pusę. Ši funkcija išplečia naujausius gaunamus sonaro duomenis, kad būtų lengviau juos pamatyti. Jis taip pat gali būti naudingas aptinkant arti dugno esančias žuvis.

PASTABA: ši funkcija galima ne visuose sonaro ekranuose.

Visaekraniam puslapyje pasirinkite **☰ > Sonar Setup > Appearance > A-Scope**.



①	A-Scope
②	Sonaro šviesos pluošto skersmuo esamame gylyje

Objektų po vandeniu vaizdo konfigūravimas

PASTABA: objektų po vandeniu vaizdą sukonfigūravus viename ekrane, šis nustatytas taikomas visiems ekranams.

PASTABA: ši funkcija galima ne visuose sonaro rodinuose.

	Objektai po vandeniu rodomi kaip simboliai.
	Objektai po vandeniu rodomi kaip simboliai su gylio, kuriame yra objektai, informacija.

	Objektai po vandeniu rodomi kaip simboliai su sonaro aplinkos informacija.
	Objektai po vandeniu rodomi kaip simboliai su sonaro aplinkos ir gylio, kuriame yra objektai, informacija.

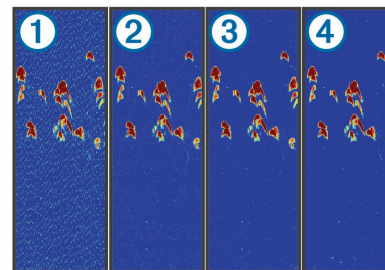
1 Sonaro ekrane pasirinkite **☰ > Sonar Setup > Appearance > Fish Symbols**.

2 Pasirinkite nustatymą.

Sonaro triukšmo blokavimo nustatymai

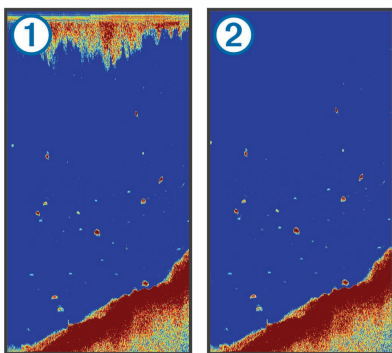
Sonaro rodyne pasirinkite **☰ > Sonar Setup > Noise Reject**.

Interference: reguliuojamas jautrumas siekiant sumažinti netoliese esančių triukšmo šaltinių trukdžių poveikį.



Kai koreguojate trukdžių nustatymą iš išjungto pereinami ① į žemą ②, vidutinį ③ ir aukštą lygį ④, triukšmas palaipsniui pašalinamas, tačiau šiek tiek išlieka esant stipriems grįžtamiesiems objektų atspindžiams. Siekiant pašalinti ekrano trukdžius, turi būti naudojamas žemiausias trukdžių nustatymas, kuriuo pasiekiamas norimas rezultatas. Geriausias būdas pašalinti trukdžius – išspręsti diegimo problemas.

Surface Noise: paslėpiami grįžtamieji sonaro duomenys prie vandens paviršiaus. Paslėpus paviršiaus triukšmą ekranas mažiau apkraunamas informacija.



Paviršiaus triukšmą ① sukelia trukdžiai tarp keitiklio ir vandens. Paviršiaus triukšmą galima paslėpti ②, kad ekrano vaizdas būtų aiškesnis. Didesnio pločio (mažesnio dažnio) spinduliai gali rodyti daugiau objektų, bet tada paviršiaus triukšmas būna didesnis.

TVG: sumažinamas paviršiaus triukšmas.

Šis valdiklis geriausiai tinka situacijose, kai norite reguliuoti ir užkirsti kelią netvarkai ekrane ar triukšmui prie vandens paviršiaus. Tai taip pat leidžia matyti netoli paviršiaus esančius objektus, kurie kitu atveju būtų paslėpti ar užmaskuoti paviršiniu triukšmu.

Perdangų duomenų nustatymai

Sonaro ekrane rodomus duomenis galima tinkinti.

Sonaro ekrane pasirinkite > **Overlay Numbers**.

Navigation Inset: laivui naviguojant link kelionės tikslo rodoma navigacijos įklia.

Compass Tape: rodoma kompasu juostelės duomenų juosta.

Device Voltage: rodoma įrenginio įtampa.

Depth: rodomas esamas keitiklio gylis.

Speed: rodomas esamas laivo greitis.

Water Temp.: rodoma esama vandens temperatūra.

Time of Day: rodomas esamas dienos laikas.

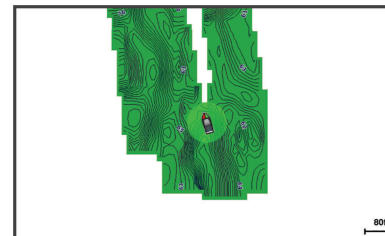
„Garmin Quickdraw Contours“ žemėlapių kūrimas

ĮSPĖJIMAS

„Garmin Quickdraw Contours“ žemėlapių kūrimo funkcija naudotojams leidžia generuoti žemėlapius. Garmin neteikia jokių garantijų dėl trečiųjų šalių sugeneruotų žemėlapių tikslumo, patikimumo, išsamumo ar savalaikiškumo. Už bet kokių trečiųjų šalių žemėlapių naudojimą ar rėmimąsi jais atsakomybę prisiimate jūs.

„Garmin Quickdraw Contours“ žemėlapių funkcija leidžia greitai kurti bet kokių vandens telkinių žemėlapius su kontūrais ir gylio etiketėmis.

Kai „Garmin Quickdraw Contours“ įrašo duomenis, laivo piktograma rodoma spalvotame apskritime. Šis apskritimas reiškia apytikrą vietą žemėlapyje, kuri yra nuskaityta kiekvienu judesiu.



Žalias apskritimas reiškia tinkamą gylį ir GPS padėtį bei mažesnę nei 16 km/val. (10 myl./val.) greitį. Geltonas apskritimas reiškia tinkamą gylį ir GPS padėtį bei 16–32 km/val. (10–20 myl./val.) greitį. Raudonas apskritimas reiškia netinkamą gylį ar GPS padėtį bei didesnį nei 32 km/val. (20 myl./val.) greitį.

„Garmin Quickdraw Contours“ galite peržiūrėti sujungtame ekrane arba viename žemėlapiu rodinyje.

Įrašant duomenis išsaugotų duomenų kiekis priklauso nuo laisvos įrenginio atminties dydžio, sonaro šaltinio ir laivo greičio. Jei naudojate vieno spindulio sonarą, įrašinėti galite ilgiau. Apskaičiuota, kad į įrenginį galite įrašyti apie 1 500 valandų duomenų.

Vandens telkinio žemėlapiu kūrimas naudojant funkciją „Garmin Quickdraw Contours“

Kad galėtumėte naudoti funkciją „Garmin Quickdraw Contours“, turite žinoti sonaro gylį ir savo GPS padėtį.

- 1 Pasirinkite **Quickdraw Map** >  > **Quickdraw Contours** > **Start Recording**.
- 2 Baigę įrašymą pasirinkite  > **Quickdraw Contours** > **Stop Recording**.

Etiketės pridėjimas prie „Garmin Quickdraw Contours“ žemėlapiu

Jei norite pažymėti pavojingas ar lankytnas vietas, galite pridėti etikečių prie „Garmin Quickdraw Contours“ žemėlapiu.

- 1 **Quickdraw Map** pasirinkite vietą.
- 2 Pasirinkite **Add Quickdraw Label**.
- 3 Įveskite etiketės tekstą ir pasirinkite **Done**.

„Garmin Quickdraw Contours“ pašalinimas

„Garmin Quickdraw Contours“ žemėlapiu galima pašalinti.

Pasirinkite **Quickdraw Map** >  > **Quickdraw Contours** > **Delete**.

Garmin Quickdraw bendruomenė

Garmin Quickdraw bendruomenė yra nemokama, vieša, internetinė bendruomenė, kurioje galite bendrinti „Garmin Quickdraw Contours“ žemėlapiu su kitais. Taip pat galite atsisiųsti žemėlapiu, kuriuos sukūrė kiti naudotojai.

Jei įrenginyje yra Wi-Fi technologija, galite naudoti ActiveCaptain programą, kad pasiektumėte Garmin Quickdraw bendruomenę (12 psl.).

PASTABA: Garmin įrenginyje turi būti atminties kortelės lizdas arba Wi-Fi technologija, kad galėtumėte dalyvauti Garmin Quickdraw bendruomenėje.

Prisijungimas prie Garmin Quickdraw bendruomenės naudojant ActiveCaptain

- 1 Mobiliajame įrenginyje atidarykite ActiveCaptain programą ir prijunkite prie STRIKER Plus įrenginio (4 psl.).
- 2 Programoje pasirinkite „**Quickdraw**“ bendruomenė.

Iš bendruomenės narių galite atsisiųsti kontūrų (12 psl.) ir bendrinti savo sukurtus kontūrus (12 psl.).

Kaip atsisiųsti Garmin Quickdraw bendruomenės žemėlapiu naudojant ActiveCaptain

Galite atsisiųsti „Garmin Quickdraw Contours“ žemėlapiu, kurie buvo sukurti kitų ir bendrinti su Garmin Quickdraw bendruomene.

- 1 Mobiliajame įrenginyje, programoje ActiveCaptain pasirinkite „**Quickdraw**“ bendruomenė > **Search for Contours**.
- 2 Naudodami žemėlapiu ir paieškos funkcijas raskite zoną, kurią norite atsisiųsti. Raudoni taškai reiškia atitinkamos zonos bendrintus „Garmin Quickdraw Contours“ žemėlapiu.
- 3 Pasirinkite **Select Download Region**.
- 4 Vilkite langą, kad pasirinktumėte norimą atsisiųsti zoną.
- 5 Vilkite kampus, kad pakeistumėte norimą atsisiųsti zoną.
- 6 Pasirinkite **Download Area**.

Kai kitą kartą programą ActiveCaptain prijungsite prie STRIKER Plus įrenginio, atsisiųsti kontūriniai žemėlapiu į įrenginį bus perkelti automatiškai.

„Garmin Quickdraw Contours“ žemėlapiu bendrinimas su Garmin Quickdraw bendruomene naudojant ActiveCaptain

Galite bendrinti „Garmin Quickdraw Contours“ žemėlapiu, kuriuos sukūrėte su kitais Garmin Quickdraw bendruomenėje.

Jei bendrinate kontūrinių žemėlapiu, bendrinamas tik kontūrinis žemėlapiu. Kelio taškai nebendrinami.

Nustatydami ActiveCaptain programą galite pasirinkti automatiškai bendrinti kontūrus su bendruomene. Jei to nepadarėte, bendrinimą galite įgalinti vadovaudamiesi toliau nurodytais veiksmais.

Mobiliojo įrenginio programoje ActiveCaptain pasirinkite „**Quickdraw**“ bendruomenė.

Kai kitą kartą programą ActiveCaptain prijungsite prie STRIKER Plus įrenginio, kontūriniai žemėlapiu bendruomenei bus perduoti automatiškai.

Žemėlapiu nustatymai

Pasirinkite **Quickdraw Map** > .

Waypoints: rodomas kelio taškų sąrašas.

Waypoint Display: nustatoma, kaip kelio taškai bus rodomi jūrlapyje.

Quickdraw Contours: įjungiamas dugno kontūrų braižymas ir leidžiama kurti žvejybos jūrlapio etiketes.

Routes: rodomas maršrutų sąrašas.

Tracks: žemėlapyje rodoma kelionių istorija.

Search: galima ieškoti išsaugotų maršrutų ir kelio taškų.

Map Setup: nustatoma žemėlapio perspektyva ir parodoma krypties linija, kuri reiškia nuo laivo priekio kelio kryptimi žemėlapyje nubrėžtą liniją.

Overlay Numbers: galima tinkinti žemėlapyje rodomus duomenis.

„Garmin Quickdraw Contours“ nustatymai

Pasirinkite **Quickdraw Map** >  > **Quickdraw Contours** > **Settings**.

Ekranas: rodomi „Garmin Quickdraw Contours“. Pasirinkus My Contours rodomi jūsų „Garmin Quickdraw Contours“ žemėlapiai. Pasirinkus Community Contours rodomi žemėlapiai, kuriuos atsisiuntėte iš Garmin Quickdraw bendruomenės.

Recording Offset: nustatomas atstumas tarp sonaro gylio ir kontūrų įrašymo gylio. Jei vandens lygis po paskutinio įrašymo pasikeitė, pakoreguokite šį nustatymą suvienodinami abiejų įrašų gylį.

Pavyzdžiui, jei per paskutinį įrašymą sonaro gylis buvo 3,1 m (10,5 pėd.), o šiandien sonaro gylis – 3,6 m (12 pėd.), įveskite –0,5 m (–1,5 pėd.) Recording Offset vertę.

User Display Offset: pašalinami kontūro gylių ir gylių etikečių skirtumai jūsų kontūrų žemėlapiuose siekiant kompensuoti vandens masės lygio pokyčius arba įrašytų žemėlapių gylio klaidas.

Comm. Display Offset: pašalinami kontūro gylių ir gylių etikečių skirtumai bendruomenės kontūrų žemėlapiuose siekiant kompensuoti vandens masės lygio pokyčius arba įrašytų žemėlapių gylio klaidas.

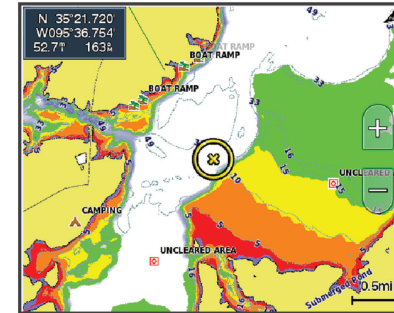
Survey Coloring: nustatomos „Garmin Quickdraw Contours“ rodinio spalvos. Įjungus šį nustatymą spalvos rodo įrašymo kokybę. Išjungus šį nustatymą kontūro zonos rodomos standartinėmis žemėlapio spalvomis.

Žalia spalva reiškia tinkamą gylį ir GPS padėtį bei mažesnę nei 16 km/val. (10 myl./val.) greitį. Geltona spalva reiškia tinkamą gylį ir GPS padėtį bei 16–32 km/val. (10–20 myl./val.) greitį. Raudona spalva reiškia netinkamą gylį ar GPS padėtį bei didesnę nei 32 km/val. (20 myl./val.) greitį.

Depth Range Shading: nustatomos gylio diapazono viršutinė ir apatinė ribos ir šio diapazono spalva.

Gylio diapazono atspalviai

Žemėlapio spalvų diapazoną galite nustatyti taip, kad būtų rodomas gylis, kur šiuo metu kimba jūsų gaudomos žuvis. Jei norite stebėti, kaip greitai atitinkamame gylio diapazone keičiasi atstumas iki dugno, galite nustatyti didesnio gylio diapazonų. Jei žvejojate vidaus vandenyse, naudokite ne daugiau kaip penkis gylio diapazonus, taip žemėlapio vaizdas bus aiškesnis.



Raudona	Nuo 0 iki 1,5 m (nuo 0 iki 5 pėd.)
Oranžinė	Nuo 1,5 iki 3 m (nuo 5 iki 10 pėd.)
Geltona	Nuo 3 iki 4,5 m (nuo 10 iki 15 pėd.)
Žalia	Nuo 4,5 iki 7,6 m (nuo 15 iki 25 pėd.)

Navigacija naudojant STRIKER Plus

ĮSPĖJIMAS

Naviguojant, kursas gali eiti pro sausumą arba sekumą. Stebėkite matomus objektus ir vairuodami venkite sausumos, sekumų ir kitų pavojingų objektų.

Kursą į kelionės tikslą galite nustatyti ir jo laikytis naudodami vieną iš šių dviejų būdų: Go To arba Route To.

Go To: naviguojama tiesiai į kelionės tikslą. Tai standartinis navigavimo į kelionės tikslą būdas. Įrenginys sukuria tiesios linijos kursą arba navigacijos liniją į kelionės tikslą. Kelias gali vesti per sausumą ir kitas kliūtis.

Route To: sukuriamas maršrutas iš jūsų vietos iki kelionės tikslo; visame kelyje galima pridėti posūkių. Šia parinktimi sukuriamas tiesios linijos kursas iki kelionės tikslo, bet leidžiama prie maršruto pridėti posūkių, kuriais išvengiama sausumos ir kitų kliūčių.

Kelionės tikslo paieška pagal pavadinimą

Išsaugotų kelio taškų, maršrutų, pėdsakų ir jūrinių paslaugų galite ieškoti pagal pavadinimą.

- 1 Pasirinkite **User Data > xx**.
- 2 Įveskite bent dalį kelionės tikslo pavadinimo.
- 3 Jei reikia, pasirinkite **Done**.
Rodomi 50 artimiausių kelionės tikslų, kuriuose yra jūsų paieškos tikslai.
- 4 Pasirinkite kelionės tikslą.

Kelio taško kūrimas žemėlapyje

- 1 **Quickdraw Map** pasirinkite vietą.
- 2 Pasirinkite ✓.
Jūrlapio dešinėje rodomas parinkčių sąrašas. Parinktys priklauso nuo pasirinktos vietos ar objekto.
- 3 Pasirinkite **Create Waypoint**.

Navigavimas į kelio tašką

- 1 Norėdami pasirinkti kelio tašką **Quickdraw Map**, naudokitės rodyklių mygtukais.
Ekrane parodomas kelio taško pavadinimas.
- 2 Pasirinkite ✓.
- 3 Pasirinkite **Navigate To > Go To**.

Maršruto kūrimas ir navigavimas į jį naudojant žemėlapi

Pradžios taškas gali būti esama ar kita vieta žemėlapyje.

- 1 Pasirinkite **User Data > Routes > New > Route Using Chart**.
- 2 Išskleiskite žemėlapi ir pasirinkite pradinę maršruto vietą.
- 3 Pasirinkite ✓, jei prie maršruto norite pridėti posūkį.
- 4 Pakartokite veiksmą, jei norite pridėti visus maršrute esančius posūkius.

5 Pasirinkite **≡ > Navigate To**.

6 Pasirinkite nustatymą.

Navigacijos sustabdymas

Žemėlapyje pasirinkite **≡ > Stop Navigation**.

Kelio taškai

Kelio taškai yra vietos, kurias galite įrašyti į įrenginį ir saugoti.

Esamos vietos kaip kelio taško žymėjimas

Bet kuriame ekrane pasirinkite **📍**.

Kelio taško kūrimas kitoje vietoje

- 1 Pasirinkite **User Data > Waypoints > New Waypoint**.
- 2 Pasirinkite nustatymą:
 - Jei kelio tašką norite sukurti įvesdami padėties koordinates, pasirinkite **Enter Coordinates** ir įveskite koordinates.
 - Jei kelio tašką norite sukurti naudodami jūrlapį, pasirinkite **Use Chart**, pasirinkite vietą ir ✓.

Vietos, kurioje yra žmogus už borto, žymėjimas ir navigavimas į ją

Bet kuriame ekrane pasirinkite **📍 > Man Overboard > Yes**.

Žuvų ieškiklis nustatys tiesų kursą atgal į vietą.

Atstumo matavimas žemėlapyje

Galima išmatuoti atstumą tarp esamos ir kitos vietos.

- 1 Išskleiskite žemėlapi.
- 2 Pasirinkite **✓ > Measure Distance**.
Atstumas tarp vietų rodomas viršutiniame kairiajame ekrano kampe.
- 3 Jei reikia, pasirinkite ✓, kad perkeltumėte smeigtuką ir išmatuotumėte atstumą iki kitos vietos.

Visų kelio taškų sąrašo peržiūra

Pasirinkite **User Data > Waypoints**.

Išsaugoto kelio taško redagavimas

- 1 Pasirinkite **User Data > Waypoints**.
- 2 Pasirinkite kelio tašką.
- 3 Pasirinkite **Edit Waypoint**.
- 4 Pasirinkite nustatymą:
 - Jei norite pridėti pavadinimą, pasirinkite **Name** ir įveskite pavadinimą.
 - Jei norite pakeisti simbolį, pasirinkite **Symbol**.
 - Jei norite pakeisti gylį, pasirinkite **Depth**.
 - Jei norite pakeisti vandens temperatūrą, pasirinkite **Water Temp.**.
 - Jei norite pakeisti komentarą, pasirinkite **Comment**.
 - Jei norite pakeisti kelio taško padėtį, pasirinkite **Position**.

Kelio taško arba MOB šalinimas

- 1 Pasirinkite **User Data > Waypoints**.
- 2 Pasirinkite kelio tašką arba MOB.
- 3 Pasirinkite **Delete**.

Visų kelio taškų šalinimas

Pasirinkite **User Data > Manage Data > Clear User Data > Waypoints > All**.

Maršrutai

Maršrutas yra kelio taškų ar vietų seka, vedanti į galutinį kelionės tikslą.

Maršruto kūrimas ir navigavimas jį naudojant žemėlapi

Pradžios taškas gali būti esama ar kita vieta žemėlapyje.

- 1 Pasirinkite **User Data > Routes > New > Route Using Chart**.
- 2 Išskleiskite žemėlapi ir pasirinkite pradinę maršruto vietą.
- 3 Pasirinkite ✓, jei prie maršruto norite pridėti posūkį.
- 4 Pakartokite veiksmą, jei norite pridėti visus maršrute esančius posūkius.
- 5 Pasirinkite ≡ > **Navigate To**.
- 6 Pasirinkite nustatymą.

Maršruto kūrimas ir išsaugojimas

Šis veiksmas išsaugo maršrutą ir visus jame esančius kelio taškus. Pradžios taškas gali būti esama ar kita vieta.

- 1 Pasirinkite **User Data > Routes > New > Use Chart**.
- 2 Pasirinkite maršruto pradžios vietą.
- 3 Vadovaudamiesi ekrane pateikiamomis instrukcijomis pridėkite posūkį.
- 4 Jei norite pridėti daugiau posūkių, pakartokite 3 veiksmą.
- 5 Pasirinkite galutinį kelionės tikslą.

Maršrutų sąrašo peržiūra

Pasirinkite **User Data > Routes**.

Išsaugoto maršruto redagavimas

Galite pakeisti maršruto pavadinimą arba jo posūkius.

- 1 Pasirinkite **User Data > Routes**.
- 2 Pasirinkite maršrutą.
- 3 Pasirinkite **Edit Route**.
- 4 Pasirinkite nustatymą:
 - Jei norite pakeisti pavadinimą, pasirinkite **Name** ir įveskite pavadinimą.
 - Jei posūkių sąraše norite pasirinkti kelio tašką, pasirinkite **Edit Turns > Use Turn List** ir sąraše pasirinkite kelio tašką.
 - Jei norite pasirinkti posūkį naudodami žūrlapį, pasirinkite **Edit Turns > Use Chart** ir žūrlapyje pasirinkite vietą.

Išsaugoto maršruto paieška ir navigavimas pagal jį

Kad galėtumėte ieškoti maršrutų sąrašo ir pagal juos naviguoti, turite sukurti ir išsaugoti bent vieną maršrutą.

- 1 Pasirinkite **User Data > Routes**.
- 2 Pasirinkite maršrutą.
- 3 Pasirinkite **Navigate To**.
- 4 Pasirinkite nustatymą:
 - Jei norite naviguoti maršrutu nuo pradžios vietos, naudotos, kai maršrutas buvo sukurtas, pasirinkite **Forward**.

- Jei norite naviguoti maršrutu į pradžios vietą, naudotą, kai maršrutas buvo sukurtas, pasirinkite **Backward**.

Rodoma rausva linija. Rausvos linijos viduryje yra plonesnė violetinė linija, kuri reiškia pakoreguotą kursą nuo esamos vietos iki kelionės tikslo. Koreguojamas kursas yra dinaminis ir jis juda kartu su laivu, kai nukrypstate nuo kurso.

- 5 Peržiūrėkite kursą, kurį nurodo rausva linija.
- 6 Sekite rausvą liniją kiekvienoje maršruto atkarpoje vengdami sausumos, sekumos ir kitų kliūčių.
- 7 Jei nukrypstate nuo kurso, sekite violetinę liniją (koreguojamas kursas), kad vėl plauktumėte link kelionės tikslo, arba grįžkite atgal prie rausvos linijos (tiesus kursas).

Maršruto, lygiagrečiau išsaugotam maršrutui, paieška ir navigavimas pagal jį

Kad galėtumėte ieškoti maršrutų sąrašo ir pagal juos naviguoti, turite sukurti ir išsaugoti bent vieną maršrutą.

- 1 Pasirinkite **User Data > Routes**.
- 2 Pasirinkite maršrutą.
- 3 Pasirinkite **Navigate To**.
- 4 Jei norite naviguoti lygiagrečiai maršrutui konkrečiu atstumu nuo jo, pasirinkite **Offset**.
- 5 Nurodykite, kaip naviguoti maršrutu:
 - Jei norite naviguoti maršrutu nuo pradžios vietos, naudotos, kai maršrutas buvo sukurtas, į kairę nuo pradinio maršruto, pasirinkite **Forward - Port**.
 - Jei norite naviguoti maršrutu nuo pradžios vietos, naudotos, kai maršrutas buvo sukurtas, į dešinę nuo pradinio maršruto, pasirinkite **Forward - Starboard**.
 - Jei norite naviguoti maršrutu nuo kelionės tikslo vietos, naudotos, kai maršrutas buvo sukurtas, į kairę nuo pradinio maršruto, pasirinkite **Backward - Port**.
 - Jei norite naviguoti maršrutu nuo kelionės tikslo vietos, naudotos, kai maršrutas buvo sukurtas, į dešinę nuo pradinio maršruto, pasirinkite **Backward - Starboard**.

Rodoma rausva linija. Rausvos linijos viduryje yra plonesnė violetinė linija, kuri reiškia pakoreguotą kursą nuo esamos vietos iki kelionės tikslo. Koreguojamas kursas yra dinaminis ir jis juda kartu su laivu, kai nukrypstate nuo kurso.

- 6 Peržiūrėkite kursą, kurį nurodo rausva linija.
- 7 Sekite rausvą liniją kiekvienoje maršruto atkarpoje vengdami sausumos, sekumos ir kitų kliūčių.

- 8 Jei nukrypstate nuo kurso, sekite violetinę liniją (koreguojamas kursas), kad vėl plauktumėte link kelionės tikslo, arba grįžkite atgal prie rausvos linijos (tiesus kursas).

Išsaugoto maršruto šalinimas

- 1 Pasirinkite **User Data > Routes**.
- 2 Pasirinkite maršrutą.
- 3 Pasirinkite **Delete**.

Visų išsaugotų maršrutų pašalinimas

Pasirinkite **User Data > Manage Data > Clear User Data > Routes**.

Pėdsakai

Pėdsakas yra jūsų laivo kelio įrašas. Esamu metu įrašomas pėdsakas vadinamas aktyviu pėdsaku ir jį galima išsaugoti. Pėdsakus galite rodyti kiekviename jūrlapyje arba jūrlapio 3D rodinyje.

Pėdsakų rodymas

Pasirinkite **User Data > Tracks > Tracks**.

Pėdsaką žymi jūrlapyje besidriekianti linija.

Aktyvaus pėdsako išvalymas

Pasirinkite **User Data > Tracks > Clear Active Track**.

Pėdsako atmintis išvalyta ir aktyvus pėdsakas toliau įrašomas.

Aktyvaus pėdsako išsaugojimas

Esamu metu įrašomas pėdsakas vadinamas aktyviu pėdsaku.

- 1 Pasirinkite **User Data > Tracks > Save Active Track**.
- 2 Pasirinkite nustatymą:
 - Pasirinkite laiką, kada prasidėjo aktyvus pėdsakas.
 - Pasirinkite **Entire Log**.

Išsaugotų pėdsakų sąrašo peržiūra

Pasirinkite **User Data > Tracks > Saved Tracks**.

Išsaugoto pėdsako redagavimas

- 1 Pasirinkite **User Data > Tracks > Saved Tracks**.

- 2 Pasirinkite pėdsaką.
- 3 Pasirinkite **Edit Track**.
- 4 Pasirinkite nustatymą:
 - Pasirinkite **Name** ir įveskite naują pavadinimą.
 - Pasirinkite **Track Color**, tada pasirinkite spalvą.

Kaip pėdsaką išsaugoti kaip maršrutą

- 1 Pasirinkite **User Data > Tracks > Saved Tracks**.
- 2 Pasirinkite pėdsaką.
- 3 Pasirinkite **Edit Track > Save As > Save as Route**.

Įrašyto pėdsako paieška ir navigavimas pagal jį

Kad galėtumėte peržiūrėti pėdsakų sąrašą ir pagal juos naviguoti, turite įrašyti ir išsaugoti bent vieną pėdsaką (16 psl.).

- 1 Pasirinkite **User Data > Tracks > Saved Tracks**.
- 2 Pasirinkite pėdsaką.
- 3 Pasirinkite **Follow Track**.
- 4 Pasirinkite nustatymą:
 - Jei norite naviguoti pėdsaku nuo pradžios vietos, naudotos, kai pėdsakas buvo sukurtas, pasirinkite **Forward**.
 - Jei norite naviguoti pėdsaku į pradžios vietą, naudotą, kai pėdsakas buvo sukurtas, pasirinkite **Backward**.
- 5 Peržiūrėkite kursą, kurį nurodo spalvota linija.
- 6 Sekite liniją kiekvienoje maršruto atkarpoje vengdami sausumos, seklumos ir kitų kliūčių.

Išsaugoto pėdsako pašalinimas

- 1 Pasirinkite **User Data > Tracks > Saved Tracks**.
- 2 Pasirinkite pėdsaką.
- 3 Pasirinkite **Delete**.

Visų išsaugotų pėdsakų pašalinimas

Pasirinkite **User Data > Manage Data > Clear User Data > Saved Tracks**.

Aktyvaus pėdsako atsekimas

Esamu metu įrašomas pėdsakas vadinamas aktyviu pėdsaku.

- 1 Pasirinkite **User Data > Tracks > Follow Active Track**.
- 2 Pasirinkite nustatymą:
 - Pasirinkite laiką, kada prasidėjo aktyvus pėdsakas.
 - Pasirinkite **Entire Log**.
- 3 Peržiūrėkite kursą, kurį nurodo spalvota linija.
- 4 Sekite spalvotą liniją vengdami sausumos, seklumos ir kitų kliūčių.

Aktyvaus pėdsako spalvos nustatymas

- 1 Pasirinkite **User Data > Tracks > Active Track Options > Track Color**.
- 2 Pasirinkite pėdsako spalvą.

Pėdsakų žurnalo tvarkymas įrašant

- 1 Pasirinkite **User Data > Tracks > Active Track Options**.
- 2 Pasirinkite **Record Mode**.
- 3 Pasirinkite nustatymą:
 - Jei norite įrašyti pėdsakų žurnalą, kol yra pėdsakams skirtos atminties, pasirinkite **Fill**.
 - Jei norite nuolat įrašinėti pėdsakų žurnalą, keičiant senus duomenis naujais, pasirinkite **Wrap**.

Pėdsako žurnalo įrašymo intervalo konfigūravimas

Galite nurodyti dažnį, kuriuo įrašoma pėdsako linija. Dažnesnis linijų įrašymas yra tikslesnis, bet pėdsako žurnalas užpildomas greičiau. Siekiant efektyviai naudoti atmintį rekomenduojamas naudoti skyros intervalą.

- 1 Pasirinkite **User Data > Tracks > Active Track Options > Record Intervals > Interval**.
- 2 Pasirinkite nustatymą:
 - Jei norite įrašyti pėdsaką pagal atstumą tarp taškų, pasirinkite **Distance > Change** ir įveskite atstumą.
 - Jei norite įrašyti pėdsaką pagal laiko intervalą, pasirinkite **Time > Change** ir įveskite laiko intervalą.

- Jei norite įrašyti pėdsako liniją pagal kurso kitimą, pasirinkite **Resolution > Change** ir prieš įrašydami pėdsako tašką įveskite maksimalų nukrypimų nuo tikro kurso skaičių.

Įrenginio konfigūracija

Sistemos nustatymai

Pasirinkite **Settings > System**.

Display: nustatomas foninio apšvietimo ryškumas (3 psl.) ir spalvų derinys (3 psl.).

Beeper: įjungiamas ir išjungiamas tonas, kuris naudojamas įspėjimo signalams ir parinktims (3 psl.).

GPS: teikiama informacija apie GPS palydovo nustatymus ir pataisas.

Auto Power: įjungus maitinimą, įrenginys įjungiamas automatiškai.

Keyboard Layout: nustatomas klaviatūros išdėstymas pagal abėcėlę arba kompiuterio klaviatūros išdėstymą.

Language: nustatoma ekrano kalba.

System Information: teikiama informacija apie įrenginį ir programinės įrangos versiją.

Simulator: įjungiamas imitatorius ir leidžiama nustatyti greitį bei imituojamą vietą.

Sistemos informacija

Pasirinkite **Settings > Settings > System Information**.

Event Log: leidžiama peržiūrėti sistemos įvykių žurnalą.

Software Information: teikiama informacija apie įrenginį ir programinės įrangos versiją.

Garmin Devices: teikiama informacija apie prijungtus Garmin įrenginius.

Factory Settings: atkuriami gamykliniai įrenginio nustatymai.

PASTABA: tai pašalina bet kokią įvestą nustatymų informaciją.

„Mano laivo“ nustatymai

PASTABA: norint naudoti kai kuriuos nustatymus ir parinktis, reikia papildomos aparatinės įrangos. Kai kurie nustatymai galimi tik tada, kai turite tinkamus gylio duomenis.

Pasirinkite **Settings > My Vessel**.

Transducer Type: rodomas prie įrenginio prijungto keitiklio tipas (7 psl.).

Keel Offset: koreguojami gylio rodmenys pagal kilio gylį; dėl to galima matuoti gylį nuo kilio apačios, o ne nuo keitiklio vietos (18 psl.).

Temp. Offset: koreguojami temperatūrą matuojančio keitiklio vandens temperatūros rodmenys (19 psl.).

Kilio nuokrypio nustatymas

Galite įvesti kilio nuokrypį, kad kompensuotumėte vandens gylio rodmenį (dėl keitiklio įrengimo vietos). Tai leidžia matyti vandens gylį po kilio arba tikrą vandens gylį, priklausomai nuo jūsų poreikių.

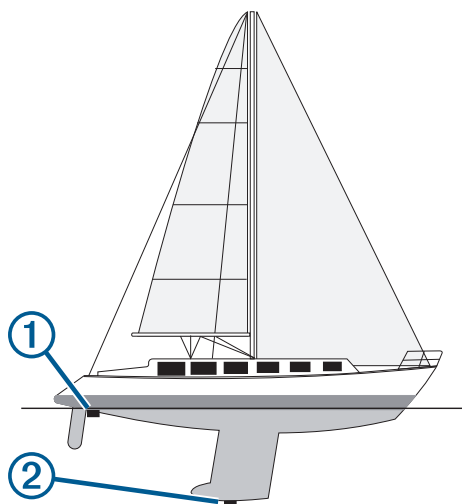
Jei norite žinoti vandens gylį po kilio ar žemiausiu laivo tašku ir keitiklis sumontuotas ties vaterlinija arba bet kur virš kilio galo, išmatuokite atstumą nuo keitiklio vietos iki laivo kilio.

Jei norite žinoti tikrą vandens gylį ir keitiklis sumontuotas po vaterlinija, išmatuokite atstumą nuo keitiklio apačios iki vaterlinijos.

PASTABA: ši parinktis galima, tik jei turite patikimus gylio duomenis.

1 Išmatuokite atstumą:

- Jei keitiklis sumontuotas ties vaterlinija ① arba bet kur virš kilio galo, išmatuokite atstumą nuo keitiklio vietos iki laivo kilio. Įveskite šią vertę kaip teigiamą skaičių.
- Jei keitiklis sumontuotas kilio apačioje ② ir norite žinoti tikrą vandens gylį, išmatuokite atstumą nuo keitiklio iki vaterlinijos. Įveskite šią vertę kaip neigiamą skaičių.



- 2 Pasirinkite **Settings > My Vessel > Keel Offset**.
- 3 Pasirinkite **+**, jei keitiklis sumontuotas vaterlinijos lygyje, arba **—**, jei keitiklis sumontuotas kilio apačioje.
- 4 1 veiksmo išmatuotą kilio nuokrypį įveskite naudodami rodyklių mygtukus.

Vandens temperatūros korekcijos nustatymas

Galite nustatyti temperatūros korekciją, kad sulyginumėte temperatūrą matuojančio jutiklio rodmenis.

- 1 Išmatuokite vandens temperatūrą naudodami prie įrenginio prijungtą temperatūrą matuojantį keitiklį.
- 2 Išmatuokite vandens temperatūrą naudodami kitą termometrą arba tikslų temperatūros jutiklį.
- 3 1 veiksmo išmatuotą temperatūrą atimkite iš 2 veiksmo išmatuotos temperatūros. Tai ir bus temperatūros korekcija. Atlikdami 5 veiksmą šią vertę įveskite kaip teigiamą skaičių, jei prie įrenginio prijungtas jutiklis nustato žemesnę nei iš tikrųjų vandens

temperatūrą. Atlikdami 5 veiksmą šią vertę įveskite kaip neigiamą skaičių, jei prie įrenginio prijungtas jutiklis nustato aukštesnę nei iš tikrųjų vandens temperatūrą.

- 4 Pasirinkite **Settings > My Vessel > Temp. Offset**.
- 5 3 veiksmo nustatytą vandens temperatūros korekciją įveskite naudodami rodyklių mygtukus.

Įspėjimo signalų nustatymai

Navigacijos signalai

Pasirinkite **Settings > Alarms > Navigation**.

Arrival: nustatoma, kad signalas skambėtų, kai esate nurodytu atstumu ar laiku nuo posūkio arba kelionės tikslo.

Anchor Drag: nustatoma, kad signalas skambėtų, kai laivas su išmestu inkaru viršija nurodytą dreifavimo atstumą.

Off Course: nustatoma, kad signalas skambėtų, kai nurodytu atstumu nukrypstate nuo kurso.

Sistemos pavojaus signalai

Alarm Clock: nustatomas žadintuvas.

Device Voltage: nustatomas signalas skambėti, kai baterijos įtampa pasiekia nustatytą žemą lygį.

GPS Accuracy: nustatomas signalas skambėti, kai GPS vietos tikslumas neatitinka naudotojo nustatytos vertės.

Sonaro įspėjimo signalai

Pasirinkite **Settings > Alarms > Sonar**.

Shallow Water: skamba esant mažesniai vandens gyliui, nei nurodyta.



Deep Water: skamba esant didesniai vandens gyliui, nei nurodyta.

Water Temp.: skamba, kai vandens temperatūra nesutampa daugiau kaip ± 2 °F ($\pm 1,1$ °C). Įspėjimo signalų nustatymai išsaugomi išjungus įrenginį.

PASTABA: jei norite naudoti šį įspėjimo signalą, įrenginį turite prijungti prie temperatūrą matuojančio keitiklio.

Fish: nustatoma, kad įspėjimo signalas skambėtų, kai įrenginys po vandeniui aptinka objektą.

- **Object:** nustatoma, kad įspėjimo signalas skambėtų, kai aptinkamos bet kokio dydžio žuvis.

-  nustatoma, kad įspėjimo signalas skambėtų, tik kai aptinkamos vidutinio dydžio ar didelės žuvis.
-  nustatoma, kad įspėjimo signalas skambėtų, tik kai aptinkamos didelės žuvis.

Matavimo vienetų nustatymai

Pasirinkite **Settings > Units**.

System Units: nustatomas įrenginyje naudojamų vienetų formatas.

Variance: nustatomas magnetinis nuokrypis, kampas tarp magnetinės šiaurės ir tikros šiaurės, siekiant nustatyti esamą padėtį.

North Reference: nustatomos krypties nuorodos, naudojamos apskaičiuojant krypties informaciją. True – nustatoma geografinė šiaurė kaip šiaurės nuoroda. Grid – nustatoma koordinacių plokštumos šiaurė kaip šiaurės nuoroda (000°). Magnetic – nustatoma magnetinė šiaurė kaip šiaurės nuoroda.

Position Format: nustatomas padėties formatas, kuriuo pateikiamas atitinkamos padėties rodmuo. Nekeiskite šio nustatymo, nebent naudojate žemėlapij ar jūrlapij, kuriame naudojamas kitas padėties formatas.

Map Datum: nustatoma koordinacių sistema, kurioje struktūruojamas žemėlapis. Nekeiskite šio nustatymo, nebent naudojate žemėlapij ar jūrlapij, kuriame naudojamas kita koordinacių sistema.

Time Format: nustatomas 12 valandų, 24 valandų arba UTC laiko formatas.

Time Zone: nustatoma laiko juosta.

Daylight Savings Time: vasaros laikas nustatomas į parinktis Off arba On.

Navigacijos nustatymai

PASTABA: norint naudoti kai kuriuos nustatymus ir parinktis, reikia papildomos aparatinės įrangos.

Pasirinkite **Settings > Navigation**.

Route Labels: nustatomas etikečių, rodomų žemėlapyje ties maršruto posūkiams, tipas.

Turn Transition Activ.: nustatoma, kad būtų apskaičiuojamas perėjimo į posūkį laikas arba atstumas.

Turn Transition Time: nustatoma, kiek minučių liko iki perėjimo į posūkį (kitą atkarpa), kai parinktis Time yra pasirinkta nustačius Turn Transition Activ..

Turn Transition Dist.: nustatoma, koks atstumas liko iki perėjimo į posūkį (kitą atkarpa), kai parinktis Distance yra pasirinkta nustačius Turn Transition Activ..

Route Start: pasirenkamas pradžios taškas navigacijos maršrutui. Jei norite pradėti navigaciją iš dabartinės laivo vietos, pasirinkite Boat, o jei norite pradėti nuo pirmojo kelio taško maršrute, pasirinkite Waypoints.

Numatytųjų gamyklinių nustatymų atkūrimas

PASTABA: tai pašalina visą įvestą nustatymų informaciją, įskaitant visus sugeneruotus „Garmin Quickdraw Contours“.

Pasirinkite **Settings > System > System Information > Factory Settings > Yes**.

Naudotojo duomenų bendrinimas ir tvarkymas

Galite bendrinti duomenis, jei du suderinami įrenginiai yra sujungti maitinimo kabelio mėlynu ir rudu laidais arba naudojant naudotojo duomenų bendrinimo laidą (20 psl.).

Prisijungimas prie Garmin įrenginio siekiant bendrinti naudotojo duomenis

Galite prijungti STRIKER Plus įrenginį prie suderinamo Garmin įrenginio ir bendrinti naudotojo duomenis, pvz., kelio taškus. Jei įrenginiai sumontuoti vienas šalia kito, galite prijungti mėlynus ir rudus laidus. Jei įrenginiai per toli vienas nuo kito, kad būtų galima prijungti laidus, įrenginius galite sujungti naudodami naudotojo duomenų bendrinimo laidą (010-12234-06).

1 Įsitinkinkite, kad abu įrenginiai prijungti prie to paties įžemiklio.

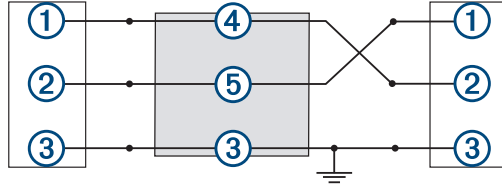
2 Baikite veiksmą:

- Jei įrenginiai sumontuoti vienas šalia kito, pirmojo įrenginio mėlyną laidą sujunkite su antrojo įrenginio rudu laidu, o pirmojo įrenginio rudą laidą sujunkite su antrojo įrenginio mėlynu laidu.
- Jei įrenginiai sumontuoti ne vienas šalia kito, įsigykite naudotojo duomenų bendrinimo laidą (010-12234-06) ir sujunkite įrenginius vadovaudamiesi prie laido pateiktomis instrukcijomis (21 psl.).

3 Abiejuose įrenginiuose pasirinkite **User Data > Manage Data > User Data Sharing**.

Naudotojo duomenys bendrinami sujungtuose įrenginiuose. Jei pasirinksite Clear User Data, duomenys bus pašalinti iš abiejų sujungtų įrenginių.

Naudotojo duomenų bendrinimo kabelio laidų schema



Elementas	Laido funkcija	Laido spalva
①	Duomenys	Mėlyna
②	Duomenys	Ruda
③	Ižeminimas	Juoda
④	Duomenys	Žalia
⑤	Duomenys	Balta

Išsaugotų duomenų išvalymas

Iš įrenginio atminties galite pašalinti išsaugoti naudotus duomenis. Naudotojo duomenis sudaro kelio taškai, maršrutai ir pėdsakai.

- 1 Pasirinkite **User Data > Manage Data > Clear User Data**.
- 2 Pasirinkite nustatymą.

PRANEŠIMAS

Jei pasirinksite All, visi išsaugoti duomenys bus pašalinti, išskyrus „Garmin Quickdraw Contours“ duomenis.

Jei esate prisijungę prie kito įrenginio ir įgalintas User Data Sharing, duomenys bus pašalinti iš visų sujungtų įrenginių.

Priedas

Įrenginio registravimas naudojant serijos numerį

Jei jūsų įrenginyje nėra Wi-Fi technologijos, jį galite užregistruoti naudodami serijos numerį. Jei įrenginyje yra Wi-Fi technologija, norėdami jį užregistruoti turite naudoti ActiveCaptain programą (4 psl.).

Saugiai laikykite pardavimo kvito originalą arba jo nuotrauką.

- 1 Suraskite ant gaminio dėžės arba ant įrenginio esantį serijos numerį.
- 2 Eikite į my.garmin.com/registration.
- 3 Prisijunkite prie Garmin paskyros.
- 4 Įveskite serijos numerį.

Specifikacijos

Temperatūros intervalas	Nuo -15° iki 55 °C (nuo 5° iki 131 °F)
Pralaidumo vandeniui klasė	IEC 60529 IPX7
Įvesties įtampa	Nuo 10 iki 20 Vdc
Vardinė srovė	1,5 A
Saugiklis	3 A, 250 V, greitai veikiantis
Belaidžio ryšio dažnis ir protokolas*	Wi-Fi, 2,4 GHz @ 22 dBm vardinis

*Veikia ne visuose modeliuose.

Trikčių šalinimas

Įrenginys neįsijungia arba nuolat išsijungia

Jei įrenginiai nenumatytai išsijungia arba neįsijungia, tai gali reikšti įrenginio maitinimo problemą. Siekdami išspręsti maitinimo problemą patikrinkite toliau išvardytus aspektus.

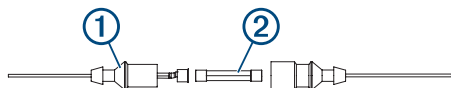
- Įsitinkinkite, kad maitinimo šaltinis generuoja energiją.
Tai galite patikrinti keliais būdais. Pavyzdžiui, galite patikrinti, ar veikia kiti prie atitinkamo šaltinio prijungti įrenginiai.
- Patikrinkite maitinimo kabelyje esantį saugiklį.
Saugiklis turi būti laikiklyje, prijungtame prie maitinimo kabelio raudono laido. Patikrinkite, ar įdėtas tinkamo dydžio saugiklis. Kokio tiksliai dydžio saugiklio reikia,

nurodyta ant kabelio etiketės arba montavimo instrukcijoje. Patikrinkite ar saugiklio viduje veikia jungtis. Saugiklį galite patikrinti multimetru. Jei saugiklis tinkamas, multimetras turi rodyti 0 ohm.

- Patikrinkite, ar įrenginiui tiekiami bent 10 V įtampa (rekomenduojama įtampa – 12 V). Jei norite patikrinti įtampą, išmatuokite maitinimo ir žeminimo lizdų maitinimo kabelių DC įtampą. Jei įtampa žemesnė nei 10 V, įrenginys neįsijungs.
- Jei įrenginio maitinimas tinkamas, bet jis neįsijungia, susisiekite su Garmin produkto palaikymo komanda adresu support.garmin.com.

Maitinimo laide esančio saugiklio keitimas

- 1 Atidarykite saugiklio dėklą ①.




- 2 Pasukite ir ištraukite saugiklį ②.
- 3 Įdėkite naują 3 A greitaveikį saugiklį.
- 4 Uždarykite saugiklio dėklą.

Mano įrenginys neužfiksuoja GPS signalų

Jei įrenginys neužfiksuoja palydovo signalų, tai gali vykti dėl kelių priežasčių. Jei įrenginys nuo paskutinio palydovų užfiksavimo nukeliavo didelį atstumą arba jei jis buvo išjungtas ilgiau nei kelias savaites ar mėnesius, jis gali tinkamai neužfiksuoti palydovų.

- Įsitinkinkite, kad įrenginyje naudojama naujausia programinė įranga. Jei programinė įranga ne naujausia, atnaujinkite ją (4 psl.).
- Įsitinkinkite, kad įrenginys laikomas po atviru dangumi, kad antena galėtų priimti GPS signalą. Jei įrenginys sumontuotas kabinoje, jis turėtų būti netoli lango, kad galėtų priimti GPS signalą.

Neveikia sonaras

- Keitiklio laidą stipriai įstumkite į įrenginio galinę dalį. Net jei atrodo, kad laidas prijungtas, turite jį tvirtai įstumti, kad jis būtų tinkamai įstatytas į lizdą.
- Paspauskite  ir įsitinkinkite, kad sonaras įgalintas.
- Pasirinkite tinkamą keitiklio tipą (7 psl.).

Mano įrenginys nekuria kelio taškų tinkamoje vietoje

Galite rankiniu būdu įvesti kelio taško vietą ir perkelti bei bendrinti duomenis iš vieno įrenginio į kitą. Jei rankiniu būdu įvedėte kelio tašką naudodami koordinatas, bet taškas nerodomas ten, kur turėtų būti, gali būti, kad žemėlapių koordinatų sistema ir padėties formatas nesutampa su koordinatų sistema ir padėties formatu, kurie buvo pradžioje naudojami pažyminti kelio tašką.

Padėties formatas yra būdas, kuriuo GPS imtuvo padėtis rodoma ekrane. Paprastai ji rodoma kaip platumas / ilguma laipsniais, naudojant laipsnių, minučių ir sekundžių arba tik laipsnių parinktis ir vieną iš kelių tinkamo formato.

Žemėlapių koordinatų sistema yra matematinis modelis, kuris apibūdina dalį Žemės paviršiaus. Platumos ir ilgumos linijos popieriniame žemėlapyje nurodo konkrečią žemėlapių koordinatų sistemą.

- 1 Sužinokite, kokia žemėlapių koordinatų sistema ir padėties formatas buvo naudoti, kai buvo sukurtas pirminis kelio taškas.

Jei pirminis kelio taškas paimtas iš žemėlapių, žemėlapyje turėtų būti pateiktas žemėlapių koordinatų sistemą pažymintis ženklas ir padėties formatas, naudotas kuriant žemėlapi. Ši informacija dažniausiai pateikiama šalia sutartinių ženklų paaiškinimo.

- 2 Pasirinkite **Settings > Units**.
- 3 Pasirinkite tinkamą žemėlapių koordinatų sistemą ir padėties formato nustatymus.
- 4 Dar kartą sukurkite kelio tašką.

Įrenginys rodo neteisingą laiką

Laikas nustatomas pagal GPS padėtį ir laiko juostą.

- 1 Pasirinkite **Settings > Units > Time Zone**.
- 2 Įsitinkinkite, kad įrenginyje veikia GPS pataisa.

Rodyklė

A

ActiveCaptain 3, 4
išmanieji pranešimai 4
programinės įrangos naujinimas 4
quickdraw 12
atstumo matavimas 14
atvykimo signalas 19

B

belaidžiai įrenginiai, prijungimas prie belaidžio įrenginio 4

D

deriniai 2
tinkinimas 3
duomenys
išvalymas 21
tvarkymas 20
duomenų bendrinimas 20, 21
duomenų laukai 11, 12

E

ekranas, ryškumas 3
ekrano nustatymai 18

F

foninis apšvietimas 3

G

gamykliniai nustatymai 18, 20
Garmin ClearVü 5
garsinės signalizacijos įrenginys 3
gylis atspalviai 13
GPS 22
nustatymai 18
signalai 1
GPS tikslumas 19

I

išmanieji pranešimai 4

J

jūrlapiai 11, 12
quickdraw 11, 12

K

kalba 18
keitiklio tipas 18
keitiklis 4, 7
kelio taškai 12, 14, 22
bendrinimas 20
kūrimas 14
redagavimas 15
sąrašo peržiūra 14
sonaras 8
šalinimas 15
žmogus už borto 14
kelionės planuoklis. Žr. maršrutai
kelionės tikslai, pasirinkimas 14
kilio korekcija 18
kilio nuokrypis 18
kursai 13

L

laikrodis 19
pavojaus signalas 19

M

maršrutai 15
bendrinimas 20
kūrimas 14, 15
navigavimas 14, 15
Navigavimas lygiagrečiai 16
pašalinimas 16
redagavimas 15
sąrašo peržiūra 15
šalinimas 16

mastelio keitimas 1
sonaras 8
matavimo vienetai 20
mygtukai 1
maitinimas 1

N

naudotojo duomenys, pašalinimas 21
naujinimas, programinė įranga 4
navigacija 13
navigacijos įkliją 11
navigacijos signalai 19
navigavimas 14
nustatymai 3, 12, 13, 18, 20
sistemos informacija 18

P

palydovo signalai, gavimas 1
panoraminis vaizdas 1
pašalinimas
naudotojo duomenys 21
quickdraw 12
pavojaus signalai 19
atvykimas 19
inkaro įtraukimas 19
navigacija 19
nuo kurso 19
pėdsakai 16
aktyvus 17
įrašymas 17
išsaugojimas 16
išsaugoti kaip maršrutą 17
išvalymas 16
navigavimas 17
pašalinimas 16, 17
redagavimas 16
rodymas 16
sąrašas 16
perdangų duomenys 11, 12

pradžios ekranas, tinkinimas 2
pranešimai 4
produktų registravimas 21
programinė įranga, naujinimas 4

Q

quickdraw 12, 13
nustatymai 12, 13
pašalinimas 12

S

saugus aukštis 20
saugus gylis 20
SideVü 6
signalas apie inkaro įtraukimą 19
signalas apie nukrypimą nuo kurso 19
sonaras 4, 6, 7
 dažniai 6–8
 dugno stebėjimas 8
 Garmin ClearVü 5
 gylio skalė 9
 įspėjimo signalai 19
 kelio taškas 8
 mastelio keitimas 7, 8
 objektai po vandeniu 9, 10
 paviršiaus triukšmas 10
 radiolokacinis indikatorius 9, 10
 rodiniai 5–8
 SideVü 6
 spalvų derinys 9
 stiprumas 8, 9
 šviesos signalas 6
 trukdžiai 10
 vaizdas 9
 vienodo gylio kreivė 9
SOS 14
spalvų režimas 3

T

trikčių šalinimas 21, 22

V

vanduo, temperatūros korekcija 19
Vykti į 13, 14
Vykti maršrutu į 13

W

Wi-Fi 4



support.garmin.com



Atspausdinta JK
Sausis 2019
I90-02226-16_0A

