

**GARMIN****echoMAP™ CHIRP 4x/5x/7x/9x serija****GPS palydovų signalai**

Ijungus jūrlapių braižytuvą, reikia palaukti, kol GPS imtuvas gaus palydovų duomenis ir nustatys esamą vietą. Jūrlapių braižytuvui gavus palydovų signalus, pagrindinio ekrano viršuje pasirodo . Kai jūrlapių braižytuvas praranda palydovų signalus, išnyksta ir virš žemėlapyje pradeda mirksėti klaustuko ženklas.

**Vaizdas iš priekio**

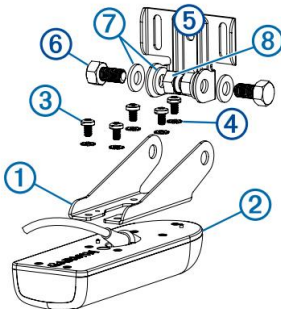
①	Maitinimo mygtukas
②	Prietaiso mygtukai
③	„microSD“ atminties kortelės lizdas
④	Automatinis foninio apšvietimo jutiklis

**Prietaiso mygtukai**

	Laikant nuspaustą, prietaisas įjungiamas ir išjungiamas. Greitai paspaudžiant ir atleidžiant reguliuojamas foninis apšvietimas ir spalvų režimas.
	Jūrlapio ar vaizdo masteliui sumažinti.
	Jūrlapio ar vaizdo masteliui padidinti.
	Meniu punktams paslinkti, pažymėti ir žymekliui perkelti.
<b>SELECT</b>	Pranešimams patvirtinti ir pasirinkimui atlikti.
<b>BACK</b>	Grįžti į ankstesnį ekraną.
<b>MARK</b>	Esamai vietai kaip tarpiniam punktui išsaugoti.
<b>HOME</b>	Grįžti į pagrindinį ekraną.
<b>MENU</b>	Puslapio parinkčių meniu atidaryti, jei toks yra. Meniu uždaryti, jei toks yra.

**„SideVü“ daviklio montavimas su transo pagrindo laikikliu**

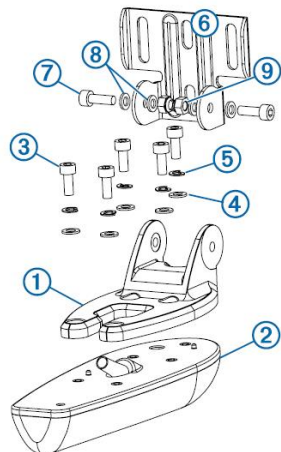
1. Pritvirtinkite pagrindą ① prie daviklio ② pridėdamais 8 mm M4 varžtais ③ ir 4 mm žvaigždinėmis poveržlėmis ④;



2. Pritvirtinkite pagrindą prie laikiklio ⑤ 16 mm M8 varžtais ⑥, M8 plokščiomis poveržlėmis ⑦ ir M8 fiksuojančiomis varžlėmis ⑧.

**„ClearVü“ („DownVü“) daviklio montavimas**

1. Pritvirtinkite pagrindą ① prie daviklio ② pridėdamais 8 mm M4 varžtais ③, 4 mm plokščiomis poveržlėmis ④ ir M4 spyruoklinėmis poveržlėmis ⑤;



2. Pritvirtinkite pagrindą prie laikiklio ⑥ pridėdamais 12 mm M4 varžtais ⑦, M4 plokščiomis poveržlėmis ⑧ ir M8 fiksuojančiomis varžlėmis ⑨.

Pastaba: galite pasinaudoti 7 mm veržliarakčiu fiksuojančiai varžlei vietoje prilaikyti kol veršite 12 mm M4 varžtus.

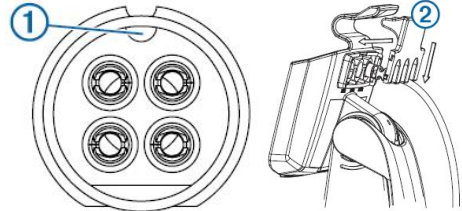
**Prijungimas prie maitinimo**

1. Nutieskite maitinimo kabelį nuo laikiklio iki laivo akumulatoriaus ar saugiklių bloko;
2. Jei reikia, prailginkite kabelį naudodami 0,82 mm<sup>2</sup> (18 AWG) ar didesnio skerspjūvio laidus;
3. Prijunkite raudoną laidą prie akumulatoriaus ar saugiklių bloko teigiamo gnybto, o juodą – prie neigiamo.

**Kabelių prijungimas prie lizdo**

Kabelių kištukai telpa tik į teisingas lizdo jungtis. Prijungtus kabelius reikia užfiksuoti fiksuojančiu laikikliu (tik echoMAP CHIRP 4x/5x prietaisams).

1. Slinkite kabelio fiksuojantį laikiklį nuo apačios ir nuimkite laikiklį nuo lizdo (tik echoMAP CHIRP 4x/5x prietaisams);
2. Pagal kiekvieno kabelio kištuko išpjovą ① nustatykite, kokiai jungčiai koks kabelis tinka;



3. Pasirinkite variantą priklausomai nuo naudojamo modelio:

- echoMAP CHIRP 4x/5x prietaisų atveju, iki galo tvirtai prakiškite kiekvieną kabelį pro skylę prietaiso lizde ir prijunkite prie jungties;

**Pastaba:** kabelių pakankamai neįkišus į prietaiso lizdą, kištukai gali netvirtai įsistatyti į jungtis ir prietaisas gali netekti maitinimo ar nustoti veikti.

- echoMAP 7x/9x prietaisų atveju, tvirtai prijunkite kiekvieną kabelį prie jungties;

4. Uždėkite fiksuojimo laikiklį ② ant kabelių ir slinkite jį žemyn kabeliams vietoje užfiksuoti (tik echoMAP CHIRP 4x/5x prietaisams).

**Prietaiso montavimas į lizdą (echoMAP CHIRP 4x/5x prietaisams)**

Prijungę kabelius prie lizdo, galite greitai įstatyti prietaisą į lizdą.

1. Įstatykite prietaiso pagrindą į lizdo dugną;
2. Pakreipkite prietaiso viršų link lizdo tiek, kad jis užsifiksuotų. Prietaisui užsifiksavus lizde, išgirsite spragtelėjimą.

**Prietaiso montavimas į lizdą (echoMAP CHIRP 7x/9x prietaisams)**

Jei prietaisas naudojamas su lizdu ir prie lizdo yra prijungti kabeliai, galite greitai įstatyti prietaisą į lizdą nejudindami jokių kabelių.

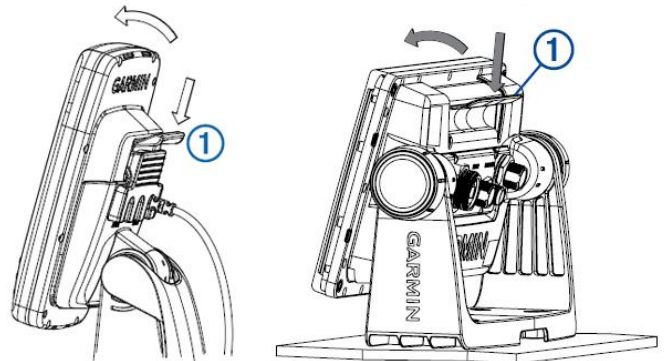
1. Įstatykite prietaiso pagrindą į lizdo dugną;
2. Pakreipkite prietaisą link lizdo tiek, kad jis užsifiksuotų. Prietaisui užsifiksavus lizde, išgirsite spragtelėjimą.

**Prietaiso išėmimas iš lizdo**

1. Spauskite atlaisvinimo svirtelę ① ant lizdo kol prietaisas atsilaisvins;

echoMAP CHIRP 4x/5x

echoMAP CHIRP 7x/9x



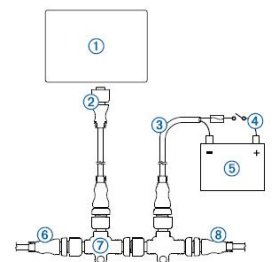
2. Pakreipkite prietaisą priekin ir iškelkite jį iš lizdo.

**NMEA® 2000 rekomendacijos**

**Pastaba:** jei savo laive turite NMEA 2000 tinklą, jis jau turėtų būti prijungtas prie maitinimo. Nejunkite NMEA 2000 maitinimo kabelio prie jau esančio NMEA 2000 tinklo, kadangi prie NMEA 2000 tinklo galima jungti tik vieną maitinimo šaltinį.

**Pastaba:** Jei montuojate NMEA 2000 maitinimo kabelį, junkite jį prie laivo užvedimo jungiklio ar per kitą linijinį jungiklį. NMEA 2000 prietaisai iškraus jūsų akumuliatorių, jei NMEA 2000 maitinimo kabelis bus prijungtas tiesiai prie akumulatoriaus.

Poz. nr.	Aprašymas
①	Su NMEA 2000 suderinamas „Garmin“ prietaisas
②	NMEA 2000 atsišakojimo kabelis
③	NMEA 2000 maitinimo kabelis
④	Užvedimo ar linijinis jungiklis
⑤	12 Vdc maitinimo šaltinis
⑥	NMEA 2000 galinė mova arba magistralinis kabelis
⑦	NMEA 2000 T jungtis
⑧	NMEA 2000 galinė mova arba magistralinis kabelis

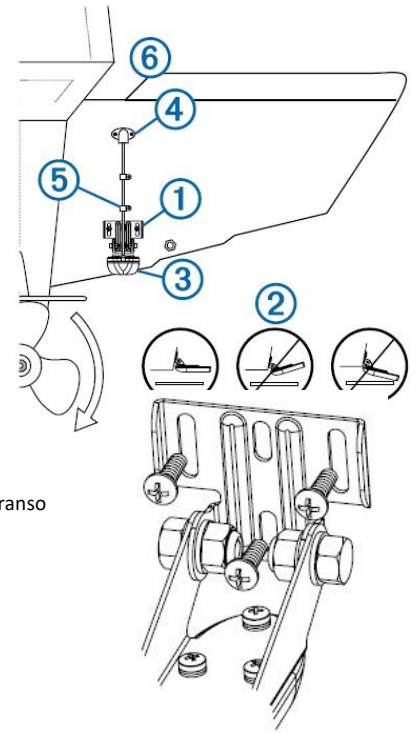


### Traso laikiklio montavimas (pavyzdys naudojant GT52HW-TM)

**Pastaba:** jei laikiklį tvirtinate prie stiklo pluošto varžtais, patartina pragręžti tik viršutinį gelkauto sluoksnį. Taip išvengsite gelkauto sluoksnio suskilinėjimo varžtų veržimo metu.

**Pastaba:** negalima nupjauti prie daviklio prijungtų kabelių, kitaip garantija nebegalios.

1. Padėkite daviklio pagrindą ① taip, kad daviklio apačios centras būtų lygus su traso apatine briauna ir lygiagretus vandens linijai;
  2. Išlygiuokite daviklį lygiagrečiai vandens linijai ② ir pažymėkite abiejų išorinių skylių bei daviklio pagrindo vidurinės skylės centrus;
  3. Apvyniokite juostą aplink 4 mm grąžtą 15 mm atstumu nuo jo galo, kad tvirtinimo skylės neišgręžtumėte per giliai;
  4. Jei montuojate laikiklį ant stiklo pluošto, užklijuokite juostos atkarpą ant tvirtinimo skylės vietos, kad kuo mažiau suskiltų gelkauto sluoksnis;
  5. 4 mm grąžtu išgręžkite maždaug 15 mm gylio tvirtinimo skylės pažymėtose vietose;
  6. Užtepkite jūrinio tepalo ant pridėdamų 20 mm varžtų ir pritvirtinkite daviklio mazgą prie traso;
- Pastaba:** trečiasis varžtas apatinėje centrinėje skylėje stabilizuoja pagrindą.
7. Jei kabelį reikia prakišti pro trasą, jo fiksatoriaus skylės vietą pasirinkite gerokai aukščiau vandens linijos ④ ir pažymėkite ją;
  8. Uždėkite kabelio fiksatorių ant daviklio kabelio ⑤ maždaug ties viena trečiąja atstumo tarp daviklio ir traso viršaus ar tvirtinimo skylės;
  9. Pažymėkite skylės vietą kabelio fiksatoriui ir 3,2 mm grąžtu išgręžkite maždaug 10 mm gylio tvirtinimo skylę;
  10. Užtepkite jūrinio tepalo ant pridėdamo 12 mm varžto ir pritvirtinkite kabelio fiksatorių prie traso;
  11. Kartokite 8-10 punktus kitam kabelio fiksatoriui sumontuoti maždaug ties dviem trečiosiomis atstumo tarp daviklio ir traso viršaus ar tvirtinimo skylės;
  12. Jei pažymėjote tvirtinimo skylę 9 punkte, pasirinkite tinkamą grąžtą ir pragręžkite skylę per visą trasą:
    - jei turite 4 kojelių kabelį, naudokite 16 mm grąžtą;
    - jei turite 8 ar 12 kojelių kabelį, naudokite 25 mm grąžtą;
  13. Nutieskite daviklio kabelį iki echoloto:
    - jei kabelį tiesiate kiaurai pro trasą, prakiškite jį pro 12 punkte išgręžtą skylę ir uždėkite kabelio skylės dangtelį ④;
    - jei kabelį netiesiate kiaurai pro trasą, nutieskite kabelį į viršų per traso viršų ⑥.
- Neklokite kabelio arti elektros laidų ar kitų elektros trikdžių šaltinių.



### Navigacinis Jūrlapis ir žvejybos atviroje jūroje jūrlapis

**Pastaba:** žvejybos atviroje jūroje jūrlapiai kai kuriose vietose yra galimi su „premium“ jūrlapiais.

Navigacinis ir žvejybos jūrlapiai leidžia suplanuoti maršrutą, peržiūrėti jūrlapio informaciją ir sekti maršrutą. Žvejybos jūrlapis skirtas žvejybai atviroje jūroje. Navigaciniam jūrlapiui atidaryti, pasirinkite **Charts > Navigational Chart** (Jūrlapiai > Navigacinis jūrlapis). Žvejybos jūrlapiui atidaryti, pasirinkite **Charts > Fishing Chart** (Jūrlapiai > Žvejybos jūrlapis).

#### Jūrlapio mastelio didinimas ir mažinimas

Mastelis rodomas jūrlapio apačioje. Juosta po mastelio rodo atstumą jūrlapyje.

- Paspauskite **—**, jei norite sumažinti.
- Paspauskite **+**, jei norite išdidinti.

#### Jūrlapio perstumimas mygtukais

Jūrlapį galite pastumti, jei norite pamatyti kitą vietą nei esate.

1. Esant atidarytam jūrlapiui, pasinaudokite rodyklių mygtukais;
2. Paspauskite **BACK** grįžimui į faktinę vietą.

**Pastaba:** jei norite pastumti būdai kombinuotame ekrane, paspauskite **SELECT**.

#### Objekto jūrlapyje pasirinkimas prietaisu mygtukais

1. Esant atidarytam įprastam ar 3D jūrlapiui, paspauskite **←**, **→**, **↓** ar **↑** žymekliu perkelti;
2. Paspauskite **SELECT**.

#### Esamos vietos pažymėjimas kaip tarpinio punkto

Esant atidarytam bet kuriam langui, paspauskite **MARK**.

#### Kitoje vietoje esančio tarpinio punkto sukūrimas

1. Paspauskite **User Data > Waypoints > New Waypoint** (Naudotojo duomenys > Tarpiniai punktai, > Naujas tarpinis punktas);
2. Pasirinkite variantą:

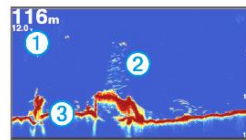
- jei norite įrašyti vietos koordinates, pasirinkite **Enter Coordinates** (Įrašyti koordinates);
- jei norite pasinaudoti jūrlapiu, pasirinkite **Route Using Chart** (Maršrutas naudojant jūrlapį), pasirinkite vietą ir paspauskite **SELECT**.

#### Maršruto sukūrimas ir navigacija iš Jūsų esamos vietos

1. Navigaciniame ar žvejybos jūrlapyje pasirinkite tikslą;
2. Pasirinkite **Navigate To > Route To** (Navigacija į > Maršrutas į);
3. Pasirinkite paskutinio posūkio prieš tikslą vietą;
4. Pasirinkite **Add Turn** (Pridėti posūkį);
5. Jei reikia, pakartokite 3 ir 4 punktus papildomiems posūkiams pridėti pradedant nuo tikslo iki esamos Jūsų laivo vietos. Paskutinis pridėtas posūkis turi būti tas, kurį darysite pirmiausiai, pradedant nuo Jūsų dabartinės vietos ir tai turi būti artimiausias posūkis nuo Jūsų laivo;
6. Jei reikia, paspauskite **MENU**;
7. Pasirinkite **Navigate Route** (Maršruto navigacija);
8. Peržiūrėkite raudona linija rodomą maršrutą;
9. Sekite raudoną liniją stebėdami, kad neužplauktumėte ant žemės, sekumų ar kitų kliūčių.

### Tradicinis sonaro vaizdas

Galimi keli viso ekrano vaizdai, priklausomai nuo prijungtos įrangos. Viso ekrano tradiciniame sonaro vaizde rodomas didelis iš daviklio gaunamų duomenų paveikslas. Nuotolio skalė dešinėje ekrano pusėje rodo aptiktų objektų gylį ekranui slenkant iš dešinės į kairę.



①	Gylio informacija
②	Pakibę taikiniai ar žuvis
③	Vandens telkinio dugnas

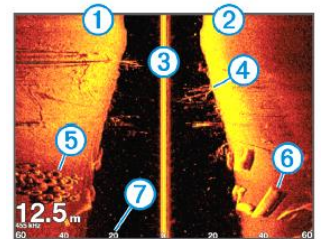
### „ClearVü“ („DownVü“) sonaro vaizdas

„ClearVü“ aukšto dažnio sonaras rodo aiškesnį vaizdą po laivu detaliau atvaizduodamas struktūras, virš kurių plaukia laivas. Tradiciniai davikliai skleidžia kūginį spindulį. „ClearVü“ skenuojančio sonaro technologija skleidžia siaurą spindulį, kurio forma panaši į kopijavimo aparato spindulį. Šio spindulio dėka gaunamas aiškus po laivu esančių objektų vaizdas.

### „SideVü“ sonaro vaizdas

„SideVü“ skenuojančio sonaro technologija rodo laivo šonuose esančių objektų paveikslą. Jį galite naudoti kaip paieškos įrankį įvairioms struktūroms ir žuvis surasti.

①	Laivo kairė pusė
②	Laivo dešinė pusė
③	Daviklis ant Jūsų laivo
④	Medžiai
⑤	Senos padangos
⑥	Rąstai
⑦	Atstumas nuo laivo šono



### Atminties kortelių įdėjimas

Jūrlapių braižytuvui galite naudoti papildomai įsigyjamas atminties korteles. Jūrlapių kortelės leidžia matyti aukštos raiškos palydovų vaizdus ir uostų, prieplaukų bei kitų infrastruktūros objektų paviršines informacines nuotraukas. Galite panaudoti tuščias atminties korteles sonaro duomenims įrašyti ir tokiems duomenims kaip tarpiniai punktai, maršrutai ir trajektorijos perkelti į kitą suderinamą „Garmin“ jūrlapių braižytuvą ar kompiuterį.

1. Atidarykite lizdo dangtelį jūrlapių braižytuvo priekyje;
2. Įdėkite atminties kortelę;
3. Įspauskite kortelę, kol užsifiksuos.
4. Uždarykite dangtelį.



**www.Garmin.lt**